

ബാങ്കിങ് ഇതര ധനകാര്യ സ്ഥാപനങ്ങളെപ്പറ്റി അറിഞ്ഞിരിക്കേണ്ട കാര്യങ്ങൾ

എ. നിർവചനങ്ങൾ

1. എന്താണ് ബാങ്കിങ് ഇതര ധനകാര്യ കമ്പനി?

ബാങ്കിങ് ഇതര ധനകാര്യ കമ്പനി എന്നാൽ എ) 1956 ലെ കമ്പനി നിയമപ്രകാരം രജിസ്റ്റർ ചെയ്തതും, ബി) അതിന്റെ പ്രധാന വ്യാപാരം, വായ്പ നൽകൽ, വിവിധ തരത്തിലുള്ള മൂലധനാംശങ്ങൾ/ഓഹരികൾ/കടപ്പത്രങ്ങൾ/ഡിബന്ററുകൾ/പണയങ്ങൾ/പാട്ടത്തിനു കൊടുക്കൽ/ഹയർപർച്ചേസ്/ഇൻഷുറൻസ് വ്യാപാരം/ചിട്ടി വ്യാപാരം എന്നിവയും, സി) അതിന്റെ പ്രധാന വ്യാപാരം ഏതെങ്കിലും പദ്ധതിയിലോ ക്രമീകരണത്തിലോ ഒറ്റത്തവണയായോ തവണ വ്യവസ്ഥയിലോ നിക്ഷേപങ്ങൾ സ്വീകരിക്കലുമായിരിക്കും. എന്നാൽ കാർഷിക വ്യാവസായിക വൃത്തികൾ, വ്യാവസായിക പ്രവർത്തനം, വ്യാപാര പ്രവർത്തനം അല്ലെങ്കിൽ വസ്തുവിന്റെ ക്രയവിക്രയ, നിർമ്മാണ പ്രവർത്തനങ്ങൾ എന്നിവ മുഖ്യ ഇടപാടായിട്ടുള്ള ഏതൊരു സ്ഥാപനത്തെയും ബാങ്കിങ് ഇതര ധനകാര്യ കമ്പനിയായി കണക്കാക്കില്ല. (1934 ലെ ആർബിട്രേ നിയമം ഖണ്ഡം 45 ഐ(സി)). ഇവിടെ ശ്രദ്ധിക്കേണ്ട ഒരു പ്രധാന സംഗതി എന്തെന്നാൽ 45 ഐ(സി) യിൽ പ്രസ്താവിച്ചിട്ടുള്ള വായ്പകൾ/മുൻകൂർതുകകൾ തുടങ്ങിയ ധനകാര്യ പ്രവർത്തനങ്ങൾ അതിന്റെ സ്വന്തമായതല്ലാത്ത പ്രവർത്തനമായിരിക്കണം. ഈ വ്യവസ്ഥയുടെ അഭാവത്തിൽ എല്ലാ കമ്പനികളും എൻബിഎഫ്സികൾ ആയിരിക്കും.

2. വ്യവസ്ഥാനുസൃതമായി പ്രാധാന്യമുള്ള എൻബിഎഫ്സികൾ ഏതെല്ലാം?

അവസാനത്തെ ഓഡിറ്റ് ചെയ്ത വരവുചെലവ് പട്ടിക പ്രകാരം നൂറുകോടിയോ അതിലധികമോ രൂപ ആസ്തിയുള്ള സ്ഥാപനങ്ങളെ വ്യവസ്ഥാനുസൃതമായി പ്രാധാന്യമുള്ള എൻബിഎഫ്സികൾ ആയി പരിഗണിക്കുന്നു. ഇതുപോലുള്ള എൻബിഎഫ്സികളുടെ പ്രവർത്തനങ്ങൾക്ക് നമ്മുടെ രാജ്യത്തിന്റെ സാമ്പത്തിക സ്ഥിരതയുടെ കാര്യത്തിൽ പ്രസക്തിയുണ്ട് എന്നതാണ് ഇത്തരമൊരു തരംതിരിവിന്റെ യുക്തി.

ബി. റിസർവ് ബാങ്ക് നിയന്ത്രിക്കുന്ന സ്ഥാപനങ്ങൾ

3. എല്ലാ ധനകാര്യ സ്ഥാപനങ്ങളെയും റിസർവ് ബാങ്ക് നിയന്ത്രിക്കുന്നുണ്ടോ?

ഇല്ല. ചില സാമ്പത്തിക വ്യാപാരങ്ങൾക്ക് അവയെ നിയന്ത്രിക്കുവാനും മേൽനോട്ടം വഹിക്കുവാനും നിയമത്താൽ സ്ഥാപിതമായ അവയുടേതായ നിയന്ത്രണങ്ങൾ ഉണ്ട്. ഉദാഹരണമായി കമ്പനികൾക്ക് ഐആർഡിഎ, വ്യാപാര ബാങ്കിങ് കമ്പനികൾക്കും വെഞ്ചർ ക്യാപ്പിറ്റൽ കമ്പനികൾക്കും സ്റ്റോക്ക് ബ്രോക്കിംഗ് കമ്പനികൾക്കും മ്യൂച്വൽ ഫണ്ടുകൾക്കും സെക്യൂരിറ്റീസ് എക്സ്ചേഞ്ച് ബോർഡ് ഓഫ് ഇൻഡ്യ (സെബി), ഭവന വായ്പാ കമ്പനികൾക്ക് നാഷണൽ ഹൗസിങ് ബാങ്ക് (എൻഎച്ച്ബി), നിധി കമ്പനികൾക്ക് ഡിപ്പാർട്ട്മെന്റ് ഓഫ് കമ്പനീസ് അഫയേഴ്സ് (ഡിസിഎ), ചിട്ടി ഫണ്ട് കമ്പനികൾക്ക് സംസ്ഥാന സർക്കാരുകൾ. സാമ്പത്തിക ഇടപാടുകൾ നടത്തുകയും അതേ സമയം മറ്റു നിയ

ന്ത്രകരാൽ നിയന്ത്രിക്കപ്പെടുകയും ചെയ്യുന്ന കമ്പനികളെ റിസർവ് ബാങ്ക് അതിന്റെ നിയന്ത്രണ സംവിധാനങ്ങളായ രജിസ്റ്റർ ചെയ്തത്, എളുപ്പത്തിൽ പണമാക്കാവുന്ന ആസ്തികൾ പരിപാലിക്കൽ, നിർബന്ധിത കരുതൽ ധനം തുടങ്ങിയവയിൽനിന്നും ഒഴിവാക്കിയിരിക്കുന്നു. താഴെ കൊടുത്തിരിക്കുന്ന ചാർട്ട് പ്രവർത്തനങ്ങളുടെ സ്വഭാവവും ബന്ധപ്പെട്ട നിയന്ത്രകരെയും നൽകുന്നു.

4. ഏതുതരം ധനകാര്യ സ്ഥാപനങ്ങളെയാണ് റിസർവ് ബാങ്ക് നിയന്ത്രിക്കുന്നത്?

വായ്പ നൽകുന്നവ, ഷെയറുകൾ, സ്റ്റോക്കുകൾ, ബോണ്ടുകൾ മുതലായവ നേടുന്നവ, ധനകാര്യ/ഹയർപർച്ചേസ് വായ്പ നൽകുന്നവ എന്നീ ബാങ്കിൻ്റെ ഇതര സ്ഥാപനങ്ങളെയാണ് റിസർവ് ബാങ്ക് നിയന്ത്രിക്കുന്നത്. നിക്ഷേപം സ്വീകരിക്കൽ മുഖ്യ വ്യാപാരമാക്കിയ കമ്പനികളെയും റിസർവ് ബാങ്ക് നിയന്ത്രിക്കുന്നു.

(1934 ലെ ആർബിട്രെ നിയമം ഖണ്ഡം 45 ഐ (സി))

5. ബാങ്കിൻ്റെ ഇതര ധനകാര്യ കമ്പനികളുടെ, അതായത് 50-50 മുഖ്യവ്യാപാര മാനദണ്ഡങ്ങൾ പാലിക്കുന്ന കമ്പനികളുടെ മേൽ റിസർവ് ബാങ്കിനുള്ള അധികാരങ്ങളെന്തെല്ലാം?

1934 ലെ ആർബിട്രെ നിയമപ്രകാരം രജിസ്ട്രേഷൻ, നയരൂപീകരണം, നിർദ്ദേശങ്ങൾ പുറപ്പെടുവിക്കൽ, പരിശോധന, ക്രമപ്പെടുത്തൽ, മേൽനോട്ടം വഹിക്കൽ, അടിസ്ഥാന വ്യാപാരത്തിൽ 50-50 മാനദണ്ഡം പാലിക്കുന്ന എൻബിഎഫ്സികളെ നിരീക്ഷിക്കുക എന്നിവ ആർബിട്രെ യുടെ അധികാരപരിധിയിൽ പെടുന്നവയാണ്. ആർബിട്രെ നിയമമോ അതിൻ്റെ പ്രകാരം പുറപ്പെടുവിക്കുന്ന നിർദ്ദേശങ്ങളോ ഉത്തരവുകളോ ലംഘിക്കുന്നവർക്ക് പിഴനൽകാനും റിസർവ് ബാങ്കിനാകും. എൻബിഎഫ്സിക്ക് നൽകിയ രജിസ്ട്രേഷൻ അസാധുവാക്കൽ, നിക്ഷേപം സ്വീകരിക്കുന്നതിന് വിലക്ക് ഏർപ്പെടുത്തൽ, ആസ്തി അന്യായീനപ്പെടുത്തൽ, സ്ഥാപനം പൂട്ടിക്കൽ എന്നീ ശിക്ഷാനടപടികളും സ്വീകരിക്കാവുന്നതാണ്.

സി. റിസർവ് ബാങ്ക് നിയന്ത്രിക്കാത്ത സ്ഥാപനങ്ങൾ

6. എന്തുകൊണ്ടാണ് ഇൻഷുറൻസ് കമ്പനികൾ, സ്റ്റോക്ക് ബ്രോക്കിങ്ങും മർച്ചന്റ് ബാങ്കിങ്ങും കമ്പനികൾ, നിധികൾ, ഭവനവായ്പാ കമ്പനികൾ, ചിട്ടി ഫണ്ട് കമ്പനികൾ എന്നിവയെ ഭാരതീയ റിസർവ് ബാങ്ക് നിയന്ത്രിക്കാത്തത്?

ഇവയെ റിസർവ് ബാങ്കിൻ്റെ രജിസ്ട്രേഷൻ, നിയന്ത്രണം എന്നിവയിൽ നിന്നും ഒഴിവാക്കപ്പെട്ട സ്ഥിതിക്ക് മറ്റ് സാമ്പത്തിക മേഖലയിലെ നിയന്ത്രകരാൽ നിയന്ത്രിക്കപ്പെടുന്നതിനാൽ ഇരുട്ട നിയന്ത്രണം ഒഴിവാക്കാനാണിത്.

7. ഇപ്രകാരം ഒഴിവാക്കപ്പെട്ട എൻബിഎഫ്സികളെ സംബന്ധിച്ചിടത്തോളം റിസർവ് ബാങ്കിന് എന്തെങ്കിലും നിയമപ്രകാരമുള്ള അധികാരം ഉണ്ടോ?

എത്രമാത്രം ഒഴിവാക്കപ്പെട്ടിട്ടുണ്ട് എന്നതിനനുസരിച്ചായിരിക്കും ഇത്. ഉദാഹരണത്തിന് ഭവനവായ്പാ കമ്പനികൾ ആർബിട്രെ നിയന്ത്രണത്തിൽ നിന്ന് ഒഴിവാക്കപ്പെട്ടിട്ടുണ്ട്. ചിട്ടി ഫണ്ട്, നിധി കമ്പനികൾ മ്യൂച്വൽ ബെനിഫിറ്റ് കമ്പനികൾ, ഇൻഷുറൻസ് കമ്പനികൾ, മർച്ചന്റ്

ബാങ്കിങ് കമ്പനികൾ, സ്റ്റോക്ക് ബ്രോക്കിങ് കമ്പനികൾ എന്നിവ പോലുള്ളവ രജിസ്ട്രേഷൻ, എളുപ്പം പണമാക്കാവുന്ന ആസ്തികൾ, നിർബന്ധിത കരുതൽ ധനം എന്നിവയിൽ നിന്ന് ഒഴിവാക്കപ്പെട്ടിട്ടുണ്ട്. എന്നിരിക്കിലും, ഭവന വായ്പാ കമ്പനികളെ നിയന്ത്രിക്കുന്ന നാഷണൽ ഹൗസിങ് ബാങ്ക്, ഇൻഷുറൻസ് കമ്പനികൾക്ക് ഐആർഡിഎ, വ്യാപാര ബാങ്കിങ് കമ്പനികൾക്കും മ്യൂച്വൽ ഫണ്ടുകൾക്കും സെബി, നിധി കമ്പനികൾക്ക് ഡിപ്പാർട്ട്മെന്റ് ഓഫ് കമ്പനീസ് അഫയേഴ്സ്, ചിട്ടി ഫണ്ട് കമ്പനികൾക്ക് സംസ്ഥാന സർക്കാരുകൾ എന്നിങ്ങനെയുള്ള മറ്റ് ധനകാര്യ നിയന്ത്രകർ പുറപ്പെടുവിക്കുന്ന നിർദ്ദേശങ്ങളുമായി സംഘർഷമുണ്ടാക്കുന്ന നിർദ്ദേശങ്ങൾ റിസർവ് ബാങ്ക് പുറപ്പെടുവിക്കാറില്ല.

8. ഇടപാടുകളുടെ ഭാഗമായി സാമ്പത്തിക പ്രവർത്തനങ്ങൾ നടത്തുന്ന കമ്പനികളെ ആർബിട്രെ നിയന്ത്രിക്കുന്നുണ്ടോ?

മുഖ്യ വ്യാപാരമായി സാമ്പത്തിക പ്രവർത്തനങ്ങൾ നടത്തുന്ന കമ്പനികളെയാണ് ആർബിട്രെ നിയന്ത്രിക്കുകയും മേൽനോട്ടം നടത്തുകയും ചെയ്യുന്നത്. അതിനാൽതന്നെ കാർഷികപ്രവർത്തനങ്ങൾ, വ്യാവസായിക പ്രവർത്തനങ്ങൾ, ചരക്കുകളുടെ വാങ്ങലും വിൽപനയും, സേവനം നൽകൽ, സ്ഥാവരവസ്തുക്കളുടെ നിർമ്മാണ ക്രയവിക്രയ പ്രവർത്തനങ്ങൾ എന്നിവ മുഖ്യ വ്യാപാരമായിട്ടുള്ളതും അതോടൊപ്പം ചെറുകിട സാമ്പത്തിക പ്രവർത്തനം നടത്തുന്നതുമായ കമ്പനികളെ റിസർവ് ബാങ്ക് നിയന്ത്രിക്കുന്നില്ല.

9. 50-50 മാനദണ്ഡം പാലിക്കാത്തതും അതേസമയം നിക്ഷേപങ്ങൾ സ്വീകരിക്കുന്നതുമായ കമ്പനികൾ ആർബിട്രെയുടെ അധികാരപരിധിയിൽ വരുമോ?

മൊത്തം ആസ്തിയുടെ 50% ത്തിൽ കൂടുതൽ വരുന്ന സാമ്പത്തിക ആസ്തി ഇല്ലാത്തതും അത്തരം ആസ്തികളിൽ നിന്നും മൊത്തവരുമാനത്തിന്റെ ചുരുങ്ങിയത് 50% ലഭ്യമാക്കാത്തതുമായ കമ്പനി എൻബിഎഫ്സി അല്ല. അതിന്റെ മുഖ്യ ഇടപാട് കാർഷിക പ്രവർത്തനങ്ങൾ, വ്യവസായ പ്രവർത്തനങ്ങൾ, സ്ഥാവരവസ്തുക്കളുടെ വാങ്ങലും നിർമ്മാണവും സാധനങ്ങളുടെ വാങ്ങലും വിൽപനയും തുടങ്ങിയ ധനകാര്യേതര പ്രവർത്തനമായിരിക്കും. ഇത്തരം ബാങ്കിങ് ഇതര ധനകാര്യേതര കമ്പനികൾ നിക്ഷേപം സ്വീകരിക്കുന്നത് കമ്പനീസ് അക്ട്സെപ്റ്റൻസ് ഓഫ് ഡെപോസിറ്റ് റൂൾസ്, 1975 നിയമപ്രകാരമായിരിക്കും. സംസ്ഥാന സർക്കാരിന്റെ രജിസ്ട്രാർ ഓഫ് കമ്പനീസ് ആയിരിക്കും ഇവ നിയന്ത്രിക്കുക.

ഡി. മുഖ്യ വ്യാപാര മാനദണ്ഡങ്ങൾ

10. സാമ്പത്തിക പ്രവർത്തനം നടത്തുന്നതിനെ ‘മുഖ്യ ഇടപാട്’ എന്നുപറയുന്നതുകൊണ്ട് അർത്ഥമാക്കുന്നതെന്ത്?

ഒരു കമ്പനിയുടെ സാമ്പത്തിക ആസ്തികൾ മൊത്തം ആസ്തിയുടെ 50 ശതമാനത്തിൽ അധികമായിരിക്കുകയും സാമ്പത്തിക ആസ്തികളിൽ നിന്നുള്ള വരുമാനം മൊത്തം വരുമാനത്തിന്റെ 50 ശതമാനത്തെക്കാൾ കൂടുതലും ആകുമ്പോഴാണ് സാമ്പത്തിക പ്രവർത്തനം മുഖ്യ ഇടപാട് ആകുന്നത്. ഈ രണ്ടു മാനദണ്ഡങ്ങളും പാലിക്കുന്ന കമ്പനിയാണ് എൻബിഎഫ്സി ആയി ആർബിട്രെ രജിസ്റ്റർ ചെയ്യുന്നത്. ‘മുഖ്യ ഇടപാട്’ എന്ന സംജ്ഞ റിസർവ് ബാങ്ക് ഓഫ് ഇൻഡ്യ ആക്റ്റിൽ നിർവചിക്കപ്പെട്ടിട്ടില്ല. മുഖ്യമായും സാമ്പത്തിക

പ്രവർത്തനങ്ങളിൽ ഏർപ്പെട്ടിരിക്കുന്ന കമ്പനികളെ മാത്രം രജിസ്റ്റർ ചെയ്യുവാനും അവയുടെ നിയന്ത്രണവും മേൽനോട്ടവും വഹിക്കാനും, അതേസമയം മറ്റ് വ്യാപാര, ഉത്പാദക അഥവാ വ്യവസായ കമ്പനികളെ അതിന്റെ നിയന്ത്രണ നിയമപരിധിക്കുള്ളിൽ കൊണ്ടുവരാതിരിക്കാനും മാൻ റിസർവ് ബാങ്ക് അതിനെ നിർവചിച്ചത്. രസകരമായ കാര്യം, ഈ പരീക്ഷണത്തെ 50-50 പരീക്ഷണമെന്ന് വിളിക്കുന്നു എന്നതാണ്. ഒരു കമ്പനി സാമ്പത്തിക വ്യാപാരത്തിലാണോ ഏർപ്പെട്ടിരിക്കുന്നത് എന്നറിയാനാണ് ഇത് പ്രയോഗിക്കുന്നത്.

ഇ. അവശിഷ്ട ബാങ്കിങ് ഇതര ധനകാര്യസ്ഥാപനങ്ങൾ (ആർഎൻബിസിക്ൾ)

11. എന്താണ് അവശിഷ്ട ബാങ്കിങ്ങിതര ധനകാര്യ സ്ഥാപനം (ആർഎൻബിസി)? മറ്റ് ബാങ്കിങ് ഇതര ധനകാര്യസ്ഥാപനങ്ങളിൽ നിന്ന് ഇത് എങ്ങനെ വ്യത്യസ്തമായിരിക്കുന്നു?

ഏതെങ്കിലും പദ്ധതിക്കു കീഴിലോ, ക്രമീകരണത്തിലൂടെയോ മറ്റേതെങ്കിലും വിധത്തിലോ നിക്ഷേപങ്ങൾ സ്വീകരിക്കുന്നത് മുഖ്യ ഇടപാടാക്കിയ, എൻബിഎഫ്സികളുടെ വകഭേദമാണ് അവശിഷ്ട ബാങ്കിങ് ഇതര ധനകാര്യ സ്ഥാപനം. ഇത്തരം കമ്പനികൾ നിക്ഷേപത്തിനോ ആസ്തി വ്യാപാരത്തിനോ വായ്പയ്ക്കോ തയ്യാറല്ല. നിക്ഷേപങ്ങൾ സ്വീകരിക്കുന്നതിലും നിക്ഷേപകരുടെ ധനം വിന്യസിക്കുന്നതിലും എൻബിഎഫ്സികളുടേതിൽ നിന്നും വ്യത്യസ്തമായാണ് ഈ കമ്പനികൾ പ്രവർത്തിക്കുന്നത്. എന്തായാലും ഇവയോട് ഏതെങ്കിലും വിധത്തിലുള്ള നിക്ഷേപങ്ങൾ സ്വീകരിക്കരുതെന്നും ആർഎൻബിസിക്ൾ എന്ന നിലയ്ക്കു ഇടപാടുകൾ അവസാനിപ്പിക്കണമെന്നും റിസർവ് ബാങ്ക് നിർദ്ദേശിച്ചിട്ടുണ്ട്.

12. ആർഎൻബിസിക്ൾക്ക് നിക്ഷേപപരിധി ഉയർത്തുന്നതിൽ ഒരു പരിധിയുമില്ലെന്ന് ഞങ്ങൾ മനസ്സിലാക്കുന്നു. അങ്ങനെയാണെങ്കിൽ അവയിൽ നിക്ഷേപം എത്രമാത്രം സുരക്ഷിതമാണ്?

ആർഎൻബിസിക്ൾക്ക് നിക്ഷേപ സമാഹരണത്തിന് ഒരു പരിധിയുമില്ലെന്ന് സത്യമാണ്. എന്നിരിക്കിലും, തങ്ങളിൽ നിക്ഷേപിച്ച തുകകളെല്ലാം അംഗീകൃത വ്യവസായങ്ങളിലാണ് മുതൽമുടക്കിയതെന്ന് ആർഎൻബിസിക്ൾ ഉറപ്പാക്കേണ്ടതുണ്ട്. മറ്റൊരു വിധത്തിൽ പറഞ്ഞാൽ, നിക്ഷേപകന്റെ താൽപര്യങ്ങൾ സുരക്ഷിതമാക്കുന്നതിനായി ഇത്തരം കമ്പനികൾ അവയുടെ നിക്ഷേപ ബാധ്യതകളുടെ 100 ശതമാനവും ഏറ്റവും പെട്ടെന്ന് പണമാക്കാവുന്നതും സുരക്ഷിതവുമായ കേന്ദ്ര/സംസ്ഥാന സർക്കാർ കടപ്പത്രങ്ങൾ, പട്ടികയിലുൾപ്പെടുത്തിയ വാണിജ്യ ബാങ്കുകളിലെ (എസ്സിബി) സ്ഥിര നിക്ഷേപങ്ങൾ, എസ്സിബി/എഫ്ഐകൾ എന്നിവയുടെ നിക്ഷേപ സർട്ടിഫിക്കറ്റുകൾ, മ്യൂച്വൽ ഫണ്ടുകളുടെ യൂണിറ്റുകൾ എന്നിവയിൽ നിക്ഷേപിക്കേണ്ടതുണ്ട്.

13. നിക്ഷേപത്തവണകൾ മുടങ്ങുകയോ അടയ്ക്കാതിരിക്കുകയോ ചെയ്യുന്ന പക്ഷം നിക്ഷേപത്തെ കണ്ടുകെട്ടാൻ ആർഎൻബിസിക്ൾക്കാകുമോ?

ഇല്ല. അവശിഷ്ട ബാങ്കിങ് ഇതര ധനകാര്യ സ്ഥാപനങ്ങൾക്ക് നിക്ഷേപകൻ നിക്ഷേപിച്ച ഏതെങ്കിലും തുകയോ പലിശയോ പ്രീമിയമോ ബോണസോ അതുപോലുള്ള മറ്റൊന്നെങ്കിലും ലഭ്യമായ ആനുകൂല്യങ്ങളോ കണ്ടുകെട്ടാനാകില്ല.

14. നിക്ഷേപങ്ങൾക്ക് ആർഎൻബിസി നൽകുന്ന പലിശനിരക്ക് എത്രയാണ്? അതുപോലെ അവർ സ്വീകരിക്കുന്ന നിക്ഷേപങ്ങളുടെ കാലാവധി എത്രയാണ്?

മൊത്തമായോ പ്രതിമാസമോ നീണ്ട ഇടവേളകളായോ നിക്ഷേപിക്കുന്ന തുകകൾക്ക് ഏറ്റവും ചുരുങ്ങിയത് 5% പലിശയും (വാർഷിക കൂട്ടുപലിശയിൽ) പ്രതിദിന നിക്ഷേപ പദ്ധതിയിൽ നിക്ഷേപിച്ച തുകയ്ക്ക് 3.5% പലിശയും (വാർഷിക കൂട്ടുപലിശയിൽ) നിക്ഷേപകന് ആർഎൻബിസി നൽകേണ്ടതുണ്ട്. ആർഎൻബിസി നിക്ഷേപകന് തിരിച്ചുനൽകുമെന്ന് വാഗ്ദാനം നൽകിയ പ്രീമിയം, ബോണസ്, മറ്റേതെങ്കിലും ആനുകൂല്യങ്ങൾ എന്നിവയെല്ലാം ചേർന്നതാണ് ഈ പലിശ. ഒരു ആർഎൻബിസിക്ക് നിക്ഷേപം സ്വീകരിക്കുന്ന ദിവസം മുതൽ ചുരുങ്ങിയത് 12 മാസത്തേക്കും പരമാവധി 84 മാസത്തേക്കും നിക്ഷേപം സ്വീകരിക്കാവുന്നതാണ്. ആവശ്യപ്പെടുന്ന മുറയ്ക്ക് തിരികെ നൽകുന്ന നിക്ഷേപങ്ങൾ അവർക്ക് സ്വീകരിക്കാനാവില്ല. എന്നിരിക്കിലും, നിലവിലുള്ള രണ്ട് ആർഎൻബിസികളോട് (പിയർലസും സഹാറ ഇൻഡ്യ ഫിനാൻഷ്യൽ കോർപ്പറേഷൻ ലിമിറ്റഡ്) അവയുടെ വ്യാപാരം ജീവനക്ഷമമല്ലാത്തതിനാൽ ഇത്തരം നിക്ഷേപങ്ങൾ സ്വീകരിക്കുന്നത് നിറുത്തുവാനും നിക്ഷേപകർക്ക് നിക്ഷേപം തിരിച്ചു കൊടുക്കുവാനും അവരുടെ ആർഎൻബിസി വ്യാപാരം അവസാനിപ്പിക്കുവാനും റിസർവ് ബാങ്ക് ഇപ്പോൾ ആവശ്യപ്പെട്ടിരിക്കുകയാണ്.

എഫ്. നിക്ഷേപങ്ങളുടെ നിർവചനം, യോഗ്യതയുള്ള/യോഗ്യതയില്ലാത്ത സ്ഥാപനങ്ങൾ നിക്ഷേപം സ്വീകരിക്കുന്നതും ബന്ധപ്പെട്ടതുമായ സംഗതികൾ

15. എന്താണ് നിക്ഷേപങ്ങൾ?

ഓഹരി മൂലധനം, പങ്കാളിത്ത സ്ഥാപനത്തിന്റെ മൂലധനത്തിലേക്ക് പങ്കാളികൾ കൊണ്ടുവരുന്ന തുക, സെക്യൂരിറ്റി നിക്ഷേപം, നിരതദ്രവ്യ നിക്ഷേപം, മുൻകൂറായി സാധനങ്ങൾക്കോ സേവനങ്ങൾക്കോ നിർമാണപ്രവർത്തനങ്ങൾക്കോ ഓർഡർ കൊടുക്കുന്ന തുക, ബാങ്കുകളിൽനിന്നും ധനകാര്യ സ്ഥാപനങ്ങളിൽ നിന്നും പണവ്യാപാരികളിൽ (മണി ലെൻഡേഴ്സ്) നിന്നും എടുക്കുന്ന വായ്പകൾ, ചിട്ടി ഫണ്ടുകളിലെ വരി എന്നിവ ഒഴികെ ഏതുമാർഗത്തിലും ശേഖരിക്കുന്ന പണത്തെ നിക്ഷേപങ്ങൾ എന്നു പറയുന്നു. മേൽപറഞ്ഞ രീതികളിലല്ലാതെ ഏത് വിധേന ശേഖരിച്ച പണത്തെയും നിക്ഷേപമെന്ന് വിളിക്കാവുന്നതാണ്.

16. ഏതെല്ലാം സ്ഥാപനങ്ങൾക്ക് പൊതുജനങ്ങളിൽനിന്നും നിയമപരമായി നിക്ഷേപം സ്വീകരിക്കാനാകും?

സഹകരണ ബാങ്കുകൾ ഉൾപ്പെടെയുള്ള ബാങ്കുകൾക്ക് നിക്ഷേപങ്ങൾ സ്വീകരിക്കാം. നിക്ഷേപം സ്വീകരിക്കാനുള്ള പ്രത്യേക അംഗീകാരത്തോടെ ആർബിഐ രജിസ്ട്രേഷൻ സർട്ടിഫിക്കറ്റ് കൊടുത്ത ബാങ്കിതര ധനകാര്യ സ്ഥാപനങ്ങളും പൊതുജനങ്ങളിൽ നിന്ന് നിക്ഷേപം സ്വീകരിക്കാൻ അർഹരാണ്. മറ്റൊരുവിധത്തിൽ പറഞ്ഞാൽ, റിസർവ് ബാങ്കിൽ രജിസ്റ്റർ ചെയ്ത എല്ലാ എൻബിഎഫ്സികൾക്കും നിക്ഷേപങ്ങൾ സ്വീകരിക്കാനാകില്ല; മറിച്ച്, നിക്ഷേപം സ്വീകരിക്കാനുള്ള രജിസ്ട്രേഷൻ സർട്ടിഫിക്കറ്റുള്ളവയ്ക്ക് മാത്രമേ നിക്ഷേപം സ്വീകരിക്കാനാകൂ. എന്നിരിക്കിലും അവയ്ക്കും അനുവദനീയമായ പരിധിവരെ മാത്രമേ നിക്ഷേപം സ്വീകരിക്കാൻപാടുള്ളൂ. നിക്ഷേപം സ്വീകരിക്കാൻ പ്രത്യേകമായി ചുമതലപ്പെടുത്തിയ ഭവന

വായ്പാ കമ്പനികൾ, കമ്പനീസ് ആക്റ്റിനു കീഴിൽ കേന്ദ്രസർക്കാർ രൂപം നൽകിയ കമ്പനീസ് അക്സപ്റ്റൻസ് ഓഫ് ഡെവ്ലോപ്പ്മെന്റ്സ് റൂൾസ് പ്രകാരം ചുമതലപ്പെടുത്തപ്പെട്ട കമ്പനികൾ എന്നിവയ്ക്കും ഒരു പരിധിവരെ നിക്ഷേപം സ്വീകരിക്കാനാകും. സഹകരണ വായ്പാ സംഘങ്ങൾക്കും അവരുടെ അംഗങ്ങളിൽ നിന്ന് നിക്ഷേപം സ്വീകരിക്കാനാകും. എന്നിരിക്കിലും പൊതുജനങ്ങളിൽ നിന്നും ഇവയ്ക്ക് സ്വീകരിക്കാനാവില്ല. ബാങ്കുകൾ, സഹകരണ ബാങ്കുകൾ, എൻബിഎഫ്സികൾ എന്നിവയുടെ നിക്ഷേപ സ്വീകരണത്തെ മാത്രമാണ് റിസർവ് ബാങ്ക് നിയന്ത്രിക്കുന്നത്.

മറ്റ് സ്ഥാപനങ്ങൾക്ക് പൊതുജനങ്ങളിൽ നിന്നും നിക്ഷേപങ്ങൾ സ്വീകരിക്കുവാൻ നിയമപരമായി അനുവാദമില്ല. വ്യക്തികൾ, പങ്കാളിത്ത സ്ഥാപനങ്ങൾ, വ്യക്തികളുടെ സംഘടനകൾ എന്നിങ്ങനെയുള്ള അൺഇൻകോർപ്പറേറഡ് (ഉൾപ്പെടുത്തിയിട്ടില്ലാത്ത) സ്ഥാപനങ്ങളെ നിക്ഷേപം സ്വീകരിക്കൽ മുഖ്യ വ്യാപാരമായി നടത്തുന്നതിൽനിന്നും വിലക്കിയിരിക്കുന്നു. അവർ സാമ്പത്തിക വ്യാപാരത്തിലാണ് ഏർപ്പെട്ടിരിക്കുന്നതെങ്കിൽപ്പോലും നിക്ഷേപം സ്വീകരിക്കുന്നതിൽ നിന്നും വിലക്കിയിട്ടുണ്ട്.

17. ആർബിട്രെ രജിസ്റ്റർ ചെയ്ത എല്ലാ എൻബിഎഫ്സികൾക്കും നിക്ഷേപം സ്വീകരിക്കാമോ? ആർബിട്രെയിൽ നിന്നും രജിസ്ട്രേഷൻ സർട്ടിഫിക്കറ്റ് കിട്ടുന്നു എന്നതിനർത്ഥം ആ കമ്പനിക്കും നിക്ഷേപം സ്വീകരിക്കാമെന്നാണോ?

അല്ല. മുകളിൽ പറഞ്ഞപോലെ, ആർബിട്രെയിൽ രജിസ്റ്റർ ചെയ്തു എന്ന കാരണത്താൽ ഒരു എൻബിഎഫ്സിക്ക് നിക്ഷേപങ്ങൾ സ്വീകരിക്കാൻ അനുവാദം ലഭിക്കില്ല. ഒരു എൻബിഎഫ്സിയെ നിക്ഷേപം സ്വീകരിക്കാൻ ആർബിട്രെ പ്രത്യേകമായി ചുമതലപ്പെടുത്തുകയാണ് ചെയ്യുന്നത്. ഒരു രജിസ്റ്റർ ചെയ്ത എൻബിഎഫ്സിയുടെ മൂന്നു വർഷത്തെ പ്രകടനം വിലയിരുത്തിയ ശേഷമാണ് ഈ അനുവാദം നൽകുന്നത്. ഒരു എൻബിഎഫ്സിക്ക് പൊതുജനത്തിൽ നിന്നും നിക്ഷേപം സ്വീകരിക്കാമെന്നത് രജിസ്ട്രേഷൻ സർട്ടിഫിക്കറ്റിൽ പ്രത്യേകം പരാമർശിച്ചിട്ടുണ്ടാകും. പൊതു നയമെന്ന നിലയിൽ വാസ്തവത്തിൽ ബാങ്കുകളെ മാത്രം പൊതുനിക്ഷേപങ്ങൾ സ്വീകരിക്കാൻ അനുവദിച്ചാൽ മതിയെന്ന് റിസർവ് ബാങ്ക് തീരുമാനമെടുത്തിട്ടുണ്ട്. അതിനാൽതന്നെ 1997 മുതൽ പൊതുനിക്ഷേപം സ്വീകരിക്കാനുള്ള രജിസ്ട്രേഷൻ സർട്ടിഫിക്കറ്റ് (സിഒആർ) പുതിയ എൻബിഎഫ്സികൾക്ക് നൽകിയിട്ടുമില്ല.

18. എൻബിഎഫ്സികൾക്ക് പൊതുനിക്ഷേപങ്ങൾ സ്വീകരിക്കുന്നതിന് അനുമതി നൽകുന്നതിൽ ആർബിട്രെ ഇത്രമാത്രം നിയന്ത്രണമേർപ്പെടുത്തുന്നത് എന്തിനാണ്?

നിക്ഷേപകരുടെ താല്പര്യം സംരക്ഷിക്കുക എന്നതാണ് ഏത് ധനകാര്യസ്ഥാപനത്തിന്റെ മേൽനോട്ടം വഹിക്കുമ്പോഴും റിസർവ് ബാങ്കിന്റെ ഏറ്റവും ഉപരിയായ പരിഗണന. ഒരു മൂലധന നിക്ഷേപകൻ ലാഭനഷ്ടങ്ങൾ കമ്പനിയുടെ പ്രൊമോട്ടർമാരോടൊപ്പം പങ്കുവയ്ക്കാമെന്ന ഉദ്ദേശ്യത്തോടെ നിക്ഷേപിക്കുന്നപോലെല്ല സാധാരണ നിക്ഷേപകർ ഏതൊരു സ്ഥാപനത്തിലും വിശ്വാസപൂർവ്വം നിക്ഷേപിക്കുന്നത്. ഇപ്രകാരമുള്ള നിക്ഷേപകരുടെ താല്പര്യസംരക്ഷണമാണ് സാമ്പത്തിക നിയന്ത്രണത്തിൽ ഏറ്റവും ഉന്നതമായത്. ബാങ്കുകളാണ് ഏറ്റവും നിയന്ത്രിക്കപ്പെടുന്ന സാമ്പത്തിക സ്ഥാപനങ്ങൾ. ബാങ്ക് തകരുന്ന പക്ഷം ഡെവ്ലോ

സിറ്റ് ഇൻഷുറൻസ് ആൻഡ് ക്രെഡിറ്റ് ഗ്യാരൻറി കോർപ്പറേഷൻ ഒരുലക്ഷം രൂപ വരെയുള്ള നിക്ഷേപങ്ങൾക്ക് ഇൻഷുറൻസ് നൽകും.

19. നിക്ഷേപം സ്വീകരിക്കാൻ ആർബിഎ ഫ്രത്യേകമായി ചുമതലപ്പെടുത്തിയിട്ടുള്ള എൻബിഎഫ്സികൾ ഏതെല്ലാമാണ്?

നിക്ഷേപം സ്വീകരിക്കാൻ നിയമസാധുതയുള്ള രജിസ്ട്രേഷൻ സർട്ടിഫിക്കറ്റുകൾ കരസ്ഥമാക്കിയ എൻബിഎഫ്സികളുടെ പട്ടിക റിസർവ് ബാങ്ക് അതിന്റെ വെബ്സൈറ്റിൽ പ്രസിദ്ധം ചെയ്തിട്ടുണ്ട് : <http://www.rbi.org.in/> → Sitemap → NBFC List → List of NBFCs Permitted to Accept Deposits. ചില സന്ദർഭങ്ങളിൽ ചില കമ്പനികളെ പൊതു നിക്ഷേപം സ്വീകരിക്കുന്നതിൽ നിന്നും താത്കാലികമായി വിലക്കൊടുക്കുന്നുണ്ട്. അപ്രകാരം വിലക്കപ്പെട്ട എൻബിഎഫ്സികളുടെ പട്ടികയും റിസർവ് ബാങ്ക് അതിന്റെ വെബ്സൈറ്റിൽ പ്രസിദ്ധീകരിച്ചിട്ടുണ്ട്. ഈ രണ്ട് പട്ടികകളും റിസർവ് ബാങ്ക് പുതുക്കാറുണ്ട്. എൻബിഎഫ്സികളിൽ നിക്ഷേപിക്കുന്നതിനു മുൻപ് പൊതുജനം ഈ പട്ടികകൾ പരിശോധിക്കേണ്ടതാണ്.

20. ഒരു സഹകരണ വായ്പാ സംഘത്തിന് പൊതുജനങ്ങളിൽ നിന്നും നിക്ഷേപങ്ങൾ സ്വീകരിക്കാമോ?

ഇല്ല. സഹകരണ വായ്പാ സംഘങ്ങൾക്ക് പൊതുജനങ്ങളിൽ നിന്നും നിക്ഷേപങ്ങൾ സ്വീകരിക്കാനാവില്ല. അവരുടെ ബൈലോയിൽ പറഞ്ഞിരിക്കുന്ന പരിധിക്കുള്ളിൽ അവരുടെ അംഗങ്ങളിൽ നിന്നു മാത്രമേ നിക്ഷേപം സ്വീകരിക്കാനാകൂ.

21. മാസശമ്പളക്കാരുടെ സംഘത്തിന് പൊതുജനങ്ങളിൽ നിന്നും നിക്ഷേപം സ്വീകരിക്കാനാകുമോ?

ഇല്ല. പ്രസ്തുത സംഘങ്ങൾ മാസശമ്പളക്കാരായ തൊഴിലാളികൾക്കായി രൂപീകരിച്ചിട്ടുള്ളവയാണ്. അതിനാൽതന്നെ പൊതുജനങ്ങളിൽ നിന്നുമല്ല അവരുടെ അംഗങ്ങളിൽ നിന്നു മാത്രമേ നിക്ഷേപങ്ങൾ സ്വീകരിക്കാൻ കഴിയൂ.

22. റിസർവ് ബാങ്കിൽ രജിസ്റ്റർ ചെയ്യാത്ത കമ്പനികൾ അനധികൃതമായി നിക്ഷേപം സ്വീകരിക്കുന്നതും രജിസ്ട്രേഷൻ സർട്ടിഫിക്കറ്റ് നേടാതെ എൻബിഎഫ്സികൾ വായ്പനൽകുന്നതും നിക്ഷേപ പ്രവർത്തനങ്ങൾ നടത്തുന്നതും എങ്ങനെയാണ് റിസർവ് ബാങ്ക് അറിയാനിടയാകുന്നത്?

അനുവാദമില്ലാതെ എൻബിഎഫ്സികൾ വായ്പനൽകലോ നിക്ഷേപപ്രവർത്തനങ്ങൾ നടത്തുന്നതോ പ്രധാനമായും റിസർവ് ബാങ്ക് അറിയുന്നത് പൊതുജനങ്ങളുടെ ആവലാതികളിൽനിന്നും പരാതികളിൽ നിന്നും ഈ വ്യവസായമേഖലയിലെ ഉറവിടങ്ങളിൽ നിന്നും ഈ കമ്പനികളുടെ സ്റ്റാറ്റ്യൂട്ടറി ഓഡിറ്റർമാരുടെ എക്സെപ്ഷൻ റിപ്പോർട്ടുകളിൽ നിന്നുമാണ്. ഇവ കൂടാതെ, പത്രങ്ങളിലൂടെ ശേഖരിക്കുന്ന വിപണി വിവരങ്ങളിൽ നിന്നും ബാങ്കിന്റെ സ്വന്തം പ്രാദേശിക ഉദ്യോഗസ്ഥർ ശേഖരിച്ച വിവരങ്ങളിൽ നിന്നും അതുമല്ലെങ്കിൽ ഇതുപോലുള്ള മറ്റേതെങ്കിലും മാർഗത്തിലൂടെയും റിസർവ് ബാങ്കിന് ഇതിനെക്കുറിച്ച് വിവരം ലഭിക്കുന്നു.

കൂടാതെ, സംസ്ഥാനതല ഏകോപന സമിതികളുടെ രൂപത്തിലുള്ള (എസ്എൽസിസി) സാമ്പത്തിക മേഖലാ നിയന്ത്രകരെ പരസ്പരം ഏകോപിപ്പിക്കാൻ ഒരു സുസ്ഥാപിത സംവി

ധാനം എല്ലാ പ്രാദേശിക ഓഫീസുകളിലും ആർബിഐ സ്ഥാപിച്ചിട്ടുണ്ട്. ആഭ്യന്തരം, നിയമം എന്നീ വകുപ്പുകളിൽ നിന്നുള്ള സംസ്ഥാന സർക്കാർ ഉദ്യോഗസ്ഥർ, കമ്പനി രജിസ്ട്രാർ, കോർപ്പറേറ്റ് അഫയേഴ്സ് മന്ത്രാലയത്തിന്റെ പ്രാദേശിക ഡയറക്ടറേറ്റ്, ദേശീയ ഭവനവായ്പാ ബാങ്ക്, സെബി, ചിട്ടി രജിസ്ട്രാർ, ഐസിഎഐ എന്നിവരും എസ്എൽസിസിയിലെ അംഗങ്ങളിൽ ഉൾപ്പെടും. ഇത്തരം ധനകാര്യ സ്ഥാപനങ്ങളുടെ അനധികൃത പ്രവർത്തനങ്ങളെക്കുറിച്ചുള്ള വിവരങ്ങൾ കൈമാറാൻ എസ്എൽസിസി ഓരോ അർദ്ധവർഷവും യോഗം കൂടുന്നു.

23. രജിസ്റ്റർ ചെയ്ത എൻബിഎഫ്സികളിൽ പങ്കാളികളായ/പങ്കാളികളാകാത്ത ഉടമസ്ഥ/പങ്കാളിത്ത സംരംഭകർക്ക് പൊതുനികേഷനങ്ങൾ സ്വീകരിക്കാനാവുമോ?

ഇല്ല. ഉടമസ്ഥ/പങ്കാളിത്ത സംരംഭങ്ങൾ ഏകീകരിക്കപ്പെടാത്ത സ്ഥാപനങ്ങളാണ്. അതിനാൽതന്നെ അവയെ ആർബിഐ ആക്റ്റ് 1934 പ്രകാരം പൊതു നിക്ഷേപങ്ങൾ സ്വീകരിക്കുന്നതിൽനിന്നും വിലക്കിയിരിക്കുന്നു.

24. പൊതുജനങ്ങളിൽ നിന്നും തവണവ്യവസ്ഥയിൽ പണം സ്വീകരിക്കുന്ന ധാരാളം സ്വർണക്കടകളുണ്ട്. ഇത് നിക്ഷേപം സ്വീകരിക്കുന്നതായി കണക്കാക്കാമോ?

ഭാവിയിൽ ഒരു ദിവസം സ്വർണം നൽകുന്നതിനായി മുൻകൂർ സ്വീകരിക്കുന്നതാണോ അതോ പണം പലിശയുൾപ്പെടെ തിരികെ നൽകുമെന്ന വാഗ്ദാനവുമായി സ്വീകരിക്കുന്നതാണോ എന്നത് അനുസരിച്ചിരിക്കും അത്. കരാർ കാലാവധിക്കൊടുവിൽ സ്വർണം നൽകുവാനായി തവണ വ്യവസ്ഥയിൽ സ്വർണക്കടകൾ സ്വർണം സ്വീകരിക്കുന്നത് നിക്ഷേപമല്ല. അത് നിക്ഷേപം സ്വീകരിക്കുകയാണെന്ന്, സ്വർണക്കട നിക്ഷേപത്തോടൊപ്പം പലിശയും നൽകുമെന്ന് വാഗ്ദാനം ചെയ്ത് പണം കൈപ്പറ്റുമ്പോഴാണ്.

25. ഉൾപ്പെടുത്തിയിട്ടില്ലാത്ത ഇത്തരം സ്ഥാപനങ്ങൾ പൊതുജനനിക്ഷേപം സ്വീകരിച്ചാൽ എന്തു നടപടി സ്വീകരിക്കാനാകും? പൊതുജനനിക്ഷേപം സ്വീകരിക്കാൻ അനുവാദമില്ലാത്ത എൻബിഎഫ്സികൾ, അവയുടെ ഉടമസ്ഥർ നടത്തുന്ന ഉടമസ്ഥ/പങ്കാളിത്ത സംരംഭങ്ങളിലൂടെ നിക്ഷേപം സ്വീകരിച്ചാൽ എന്ത് ചെയ്യും?

ഉൾപ്പെടുത്തിയിട്ടില്ലാത്ത ഇത്തരം സ്ഥാപനങ്ങൾ പൊതുജനനിക്ഷേപം സ്വീകരിക്കുന്നതായി കണ്ടാൽ അവ ക്രിമിനൽ നടപടിക്ക് വിധേയമാണ്. കൂടാതെ, എൻബിഎഫ്സികളെ ഏതെങ്കിലും ഉൾപ്പെടുത്തിയിട്ടില്ലാത്ത സ്ഥാപനവുമായി സഹകരിക്കുന്നതിൽനിന്നും ആർബിഐ വിലക്കിയിട്ടുണ്ട്. ആർബിഐ നിയമത്തെ ലംഘിച്ചുകൊണ്ട് എൻബിഎഫ്സികൾ ഉടമസ്ഥ/പങ്കാളിത്ത സംരംഭങ്ങളുമായി ചേർന്ന് നിക്ഷേപങ്ങൾ സ്വീകരിക്കുന്ന പക്ഷം അവയും ക്രിമിനൽ നിയമത്തിൻ കീഴിലോ, സംസ്ഥാന സർക്കാരുകൾ പുറപ്പെടുവിക്കുന്ന നിക്ഷേപക താല്പര്യ സംരക്ഷണ (സാമ്പത്തിക സ്ഥാപനങ്ങളിൽ) നിയമത്തിൻ കീഴിലോ വിചാരണ ചെയ്യപ്പെടാവുന്നതാണ്.

26. വായ്പ നൽകലും നിക്ഷേപം നടത്തലും മുഖ്യ ഇടപാടായിട്ടുള്ള ധനകാര്യ കമ്പനികൾ റിസർവ് ബാങ്കിൽ നിന്നും രജിസ്ട്രേഷൻ സർട്ടിഫിക്കറ്റ് നേടാതിരുന്നാൽ എന്ത് നടപടി എടുക്കും?

റിസർവ് ബാങ്കിൽ എൻബിഎഫ്സികളായി രജിസ്റ്റർ ചെയ്യേണ്ടതായിട്ടുള്ള കമ്പനികൾ വായ്പനൽകൽ, നിക്ഷേപിക്കൽ, നിക്ഷേപം സ്വീകരിക്കൽ എന്നിങ്ങനെയുള്ള ബാങ്കിങ് ഇതര ധനകാര്യ പ്രവർത്തനങ്ങൾ അവരുടെ മുഖ്യ ഇടപാടായി നടത്തുന്നതു കണ്ടാൽ രജിസ്ട്രേഷൻ ആവശ്യപ്പെടാതെ തന്നെ റിസർവ് ബാങ്കിന് അവരുടെ മേൽ ശിക്ഷയോ പിഴയോ ചുമത്താവുന്നതും, അതുമല്ലെങ്കിൽ കോടതിയിൽ വിസ്തരിക്കുക വരെ ചെയ്യാവുന്നതുമാണ്. ആർബിഎ വെബ്സൈറ്റിലെ അംഗീകൃത എൻബിഎഫ്സികളുടെ പട്ടികയിൽ ഉൾപ്പെടാത്തതും ബാങ്കിങ് ഇതര ധനകാര്യ പ്രവർത്തനങ്ങൾ നടത്തുന്നതുമായ സ്ഥാപനത്തെ കാണാനിടവരുന്ന പക്ഷം അക്കാര്യം പൊതുജനങ്ങൾ, ആർബിഎ നിയമം, 1934 ലെ വ്യവസ്ഥകളുടെ ലംഘനത്തിന് ഉചിതമായ നടപടികളെടുക്കാൻ, റിസർവ് ബാങ്കിന്റെ ഏറ്റവും അടുത്തുള്ള പ്രാദേശിക ഓഫീസിൽ അറിയിക്കേണ്ടതാണ്.

27. എൻബിഎഫ്സികൾ ഉയർന്ന പലിശ നിരക്കുകൾ അവരുടെ വായ്പയെടുക്കുന്നവരിൽ നിന്നും ഈടാക്കുന്നു. എൻബിഎഫ്സികൾക്ക് അവരുടെ വായ്പ എടുക്കുന്നവരിൽ നിന്നും ഈടാക്കാവുന്ന പലിശ നിരക്കിന് എന്തെങ്കിലും പരിധി നിശ്ചയിച്ചിട്ടുണ്ടോ?

ധനകാര്യ സ്ഥാപനങ്ങൾക്ക് (എൻബിഎഫ്സി-സൂക്ഷ്മ ധനകാര്യ സ്ഥാപനങ്ങൾ എന്നിവ ഒഴികെ) വായ്പ എടുക്കുന്നവരിൽ നിന്നും ഈടാക്കാവുന്ന പലിശ നിരക്കുകളുടെ നിയന്ത്രണം ഭാരതീയ റിസർവ് ബാങ്ക് എടുത്തുമാറ്റിയിട്ടുണ്ട്. എൻബിഎഫ്സികളും വായ്പ എടുക്കുന്ന ആളും പരസ്പരം സമ്മതിച്ചിട്ടുള്ള വായ്പാ കരാറിലെ വ്യവസ്ഥകൾക്കും നിബന്ധനകൾക്കും അനുസരിച്ചായിരിക്കും കമ്പനി പലിശ നിരക്ക് ഏർപ്പെടുത്തുന്നത്. എന്നിരിക്കിലും, എൻബിഎഫ്സികൾ സുതാര്യമായിരിക്കേണ്ടതും വിവിധ വിഭാഗങ്ങളിൽപ്പെട്ട വായ്പക്കാർക്കുള്ള പലിശ നിരക്കും ആ നിരക്കുകൾ നിശ്ചയിച്ച രീതിയും വായ്പയെടുക്കുന്ന ആളോടോ ഇടപാടുകാരനോടോ അപേക്ഷാ ഫോറത്തിൽ വെളിപ്പെടുത്തേണ്ടതും അനുമതി കത്ത് മുതലായവയിലൂടെ വ്യക്തമായി അറിയിക്കേണ്ടതുമാണ്.

28. റിസർവ് ബാങ്കാൽ നിയന്ത്രിക്കപ്പെടുന്നത് എന്ന് തെറ്റായ അവകാശവാദം ഉന്നയിക്കുന്ന വ്യക്തികൾക്ക്/ധനകാര്യ കമ്പനികൾക്ക് എതിരെ എന്ത് നടപടി സ്വീകരിക്കാനാകും?

ഏതെങ്കിലും ധനകാര്യ സ്ഥാപനമോ ഉൾപ്പെടുത്തിയിട്ടില്ലാത്ത സംഘടനയോ പൊതുജനങ്ങളിൽ നിന്നും നിക്ഷേപം സ്വീകരിക്കാനായി റിസർവ് ബാങ്കാൽ നിയന്ത്രിക്കപ്പെടുന്നത് എന്ന് തെറ്റായ അവകാശവാദം ഉന്നയിക്കുന്നത് നിയമവിരുദ്ധവും ഇന്ത്യൻ പീനൽ കോഡ് അനുസരിച്ച് ശിക്ഷാർഹവുമാണ്. ഇതുമായി ബന്ധപ്പെട്ട വിവരം ഏറ്റവും അടുത്തുള്ള റിസർവ് ബാങ്ക് ഓഫീസിലും പൊലീസിലും എത്തിക്കേണ്ടതാണ്.

29. ചിട്ടി ഫണ്ടുകൾ പണം സ്വീകരിക്കുന്നതും നിക്ഷേപം സ്വീകരിക്കുന്നതും തമ്മിലുള്ള വ്യത്യാസമെന്താണ്?

ഓഹരി മൂലധനം വഴി ശേഖരിച്ച പണം, ബാങ്കുകളോ മറ്റ് ധനകാര്യ സ്ഥാപനങ്ങളോ വഴി സ്വീകരിച്ച പണം, സെക്യൂരിറ്റി നിക്ഷേപം, നിരതദ്രവ്യം, മുൻകൂറായി സാധനങ്ങൾക്കോ സേവനങ്ങൾക്കോ നിർമാണപ്രവർത്തനങ്ങൾക്കോ ഓർഡർ കൊടുക്കുന്ന തുക എന്നീ മാർഗങ്ങളിലൂടെ അല്ലാതെ സ്വീകരിക്കുന്ന പണത്തെ 1934 ലെ ആർബിഎ നിയമത്തിൽ നിക്ഷേപ

ങ്ങളെന്ന് നിർവചിച്ചിരിക്കുന്നു. വായ്പയായോ മറ്റെന്തെങ്കിലും രൂപത്തിലോ സ്വീകരിക്കുന്ന മറ്റുള്ളവയെയെല്ലാം നിക്ഷേപങ്ങളായി കരുതുന്നു. ചിട്ടയിലെ വരി എന്ന നിലയിൽ അംഗങ്ങളുടെ തവണകളായുള്ള വിഹിതവും ഉൾക്കൊള്ളിച്ച ചിട്ടയിൽ ചേർന്ന ഓരോ അംഗത്തിനും ചിട്ടി തുക ലഭിക്കൽ എന്നിവ ചിട്ടി ഫണ്ടുകളുടെ പ്രവർത്തനത്തിൽ ഉൾപ്പെടുന്നു. വരി സംഖ്യകളെ നിക്ഷേപത്തിന്റെ നിർവചനത്തിൽ നിന്നും നിയതമായി ഒഴിവാക്കിയിരിക്കുന്നു എന്നുമാത്രമല്ല അവയെ നിക്ഷേപമെന്ന് വിളിക്കാനുമാകില്ല. മേൽ പറഞ്ഞപോലെ ചിട്ടി ഫണ്ടുകൾക്ക് വരിസംഖ്യ സ്വീകരിക്കാമെന്നിരിക്കെതന്നെ ആഗസ്റ്റ് 2009 മുതൽ പ്രാബല്യത്തിൽ വരുന്ന വിധത്തിൽ അവർ നിക്ഷേപങ്ങൾ സ്വീകരിക്കുന്നതിൽ നിന്നും ആർബിഐ വിലക്കിയിരിക്കുകയാണ്.

30. വായ്പ കൊടുക്കൽ, മുതൽമുടക്ക് പ്രവർത്തനങ്ങളിൽ ഏർപ്പെട്ടിരിക്കുന്ന രജിസ്റ്റർ ചെയ്ത നിക്ഷേപേതര സ്വീകരണ എൻബിഎഫ്സികളെ എവിടെ കണ്ടെത്താനാകും?

വായ്പ കൊടുക്കൽ, മുതൽമുടക്ക് പ്രവർത്തനങ്ങളിൽ ഏർപ്പെടാൻ അനുവാദമുള്ളതും സാധുവായ രജിസ്ട്രേഷൻ സർട്ടിഫിക്കറ്റുള്ള നിക്ഷേപേതര സ്വീകരണ എൻബിഎഫ്സികളുടെ പട്ടിക ആർബിഐ വെബ്സൈറ്റിൽ ലഭ്യമാണ് : RBI website : <http://www.rbi.org.in/> → Sitemap → NBFC List → List of NBFCs not accepting public deposits.

ജി. നിക്ഷേപക താത്പര്യ സംരക്ഷണ മാർഗങ്ങൾ

31. എൻബിഎഫ്സിയിൽ നിക്ഷേപിക്കുന്നതിനു മുൻപ് ഒരു നിക്ഷേപകൻ എടുക്കേണ്ട മുൻകരുതലുകൾ എന്തൊക്കെയാണ്?

എൻബിഎഫ്സിയിൽ നിക്ഷേപിക്കുന്നതിന് ആഗ്രഹിക്കുന്ന ഒരു നിക്ഷേപകൻ നിക്ഷേപിക്കുന്നതിനു മുൻപ് താഴെപ്പറയുന്നവ നിർബന്ധമായും ഉറപ്പുവരുത്തേണ്ടതാണ് :

- i. എൻബിഎഫ്സി ആർബിഐയിൽ രജിസ്റ്റർ ചെയ്തിട്ടുണ്ടോ എന്നും നിക്ഷേപങ്ങൾ സ്വീകരിക്കുവാൻ ആർബിഐ അതിനെ പ്രത്യേകമായി ചുമതലപ്പെടുത്തിയിട്ടുണ്ടോ എന്നും. നിക്ഷേപം സ്വീകരിക്കാൻ അനുമതിയുള്ള എൻബിഎഫ്സികളുടെ പട്ടിക <http://www.rbi.org.in/> → Sitemap → NBFC List. -ൽ ലഭ്യമാണ്. നിക്ഷേപകൻ, പൊതുനിക്ഷേപങ്ങൾ സ്വീകരിക്കുവാൻ അനുവദിക്കപ്പെട്ട എൻബിഎഫ്സികളുടെ പട്ടിക പരിശോധിക്കേണ്ടതും അതുപോലെ നിക്ഷേപം സ്വീകരിക്കുന്നതിൽ നിന്നും വിലക്കിയിട്ടുള്ള കമ്പനികളുടെ പട്ടികയിൽ അതിന്റെ പേര് ഇല്ല എന്നും ഉറപ്പുവരുത്തേണ്ടതാണ്. അതിന്റെ പട്ടിക <http://www.rbi.org.in/> → Sitemap → NBFC List → NBFCs who have been issued prohibitory orders, winding up petitions filed and legal cases under Chapter IIB, IIC and others. -ൽ ലഭ്യമാണ്.
- ii. എൻബിഎഫ്സികൾ റിസർവ് ബാങ്ക് അതിന്റെ വെബ്സൈറ്റിൽ കൊടുത്തിട്ടുള്ള രജിസ്ട്രേഷൻ സർട്ടിഫിക്കറ്റ് (സിഒആർ) പ്രാധാന്യത്തോടെ പ്രദർശിപ്പിക്കേണ്ടതുണ്ട്. നിക്ഷേപങ്ങൾ സ്വീകരിക്കുവാൻ ആർബിഐ പ്രസ്തുത എൻബിഎഫ്സിയെ പ്രത്യേക

കമായി ചുമതലപ്പെടുത്തിയിട്ടുണ്ടോ എന്ന കാര്യവും ഈ സർട്ടിഫിക്കറ്റ് പ്രതിഫലിപ്പിക്കേണ്ടതുമാണ്. എൻബിഎഫ്സിയെ നിക്ഷേപങ്ങൾ സ്വീകരിക്കുവാൻ ചുമതലപ്പെടുത്തിയിട്ടുണ്ടോ എന്ന കാര്യം ഉറപ്പുവരുത്താനായി സർട്ടിഫിക്കറ്റ് നിർബന്ധമായും നിക്ഷേപകർ വിശദമായി പരിശോധിക്കണം.

- iii. നിക്ഷേപകർക്ക് ഒരു എൻബിഎഫ്സിക്ക് നൽകാവുന്ന പരമാവധി പലിശ 12.5% ൽ അധികമാകരുത്. അതിസൂക്ഷ്മ സാമ്പത്തിക സാഹചര്യങ്ങൾക്കനുസരിച്ച് റിസർവ് ബാങ്ക് പലിശനിരക്കുകൾക്ക് മാറ്റം വരുത്തിക്കൊണ്ടിരിക്കും. പലിശനിരക്കുകളിലെ മാറ്റം റിസർവ് ബാങ്ക് www.rbi.org.in → Sitemap → NBFC List → FAQs എന്ന തിരികെ പ്രസിദ്ധം ചെയ്യും
- iv. കമ്പനിയിൽ നിക്ഷേപിക്കുന്ന ഓരോ തുകയ്ക്കും വേണ്ടതായ രസീതിന് നിക്ഷേപകൻ നിർബന്ധം ചെലുത്തണം. രസീതിൽ കമ്പനി ചുമതലപ്പെടുത്തിയ ഉദ്യോഗസ്ഥൻ ഒപ്പു വയ്ക്കുകയും നിക്ഷേപ തീയതി, നിക്ഷേപകന്റെ പേര്, തുക അക്കത്തിലും അക്ഷരത്തിലും, നൽകാവുന്ന പലിശ നിരക്ക്, പൂർത്തിയാകുന്ന കാലാവധിയും തുകയും എന്നിവ രേഖപ്പെടുത്തുകയും വേണം.

32. ഉയർന്ന പലിശനിരക്ക് വാഗ്ദാനം നൽകുന്ന പദ്ധതികളിൽ പണം നഷ്ടപ്പെടാനുള്ള സാധ്യതയെക്കുറിച്ച് സ്വയം മുന്നറിയിപ്പ് നൽകാൻ പൊതുജനം എന്തൊക്കെ മുൻകരുതലുകളെടുക്കേണ്ടതുണ്ട്?

ഉയർന്ന നിരക്കിലെ ആദായം വാഗ്ദാനം ചെയ്യുന്ന പദ്ധതികളിൽ നിക്ഷേപിക്കുന്നതിനു മുൻപ് ഇത്തരം ആദായം വാഗ്ദാനം ചെയ്യുന്ന സ്ഥാപനം ഏതെങ്കിലുമൊരു ധനകാര്യ മേഖലാ നിയന്ത്രകരിൽ രജിസ്റ്റർ ചെയ്തിട്ടുണ്ടോ എന്നും നിക്ഷേപരുപത്തിലോ മറ്റേതെങ്കിലും വിധത്തിലോ തുകകൾ സ്വീകരിക്കുവാൻ അധികാരപ്പെടുത്തിയിട്ടുണ്ടോ എന്നും നിർബന്ധമായും ഉറപ്പുവരുത്തേണ്ടതുണ്ട്. പലിശനിരക്കോ നിക്ഷേപങ്ങളിന്മേലുള്ള ആദായനിരക്കോ ഉയർന്നതാണെങ്കിൽ നിക്ഷേപകർ സാമാന്യേന കരുതലുള്ളവരാകുകതന്നെ വേണം. തുകകൾ സ്വീകരിക്കുന്ന സ്ഥാപനം അത് വാഗ്ദാനം ചെയ്യുന്നതിനെക്കാൾ കൂടുതൽ നേടാത്ത പക്ഷം നിക്ഷേപകർക്ക് വാഗ്ദാനം ചെയ്തപോലെ മടക്കിക്കൊടുക്കാനാകില്ല. ഉയർന്ന ആദായം നേടാൻ സ്ഥാപനം അത് നടത്തുന്ന നിക്ഷേപങ്ങളിന്മേൽ കൂടുതൽ നഷ്ടസാധ്യത ഏറ്റെടുക്കേണ്ടിവരും. നഷ്ടസാധ്യത ഏറുന്നതനുസരിച്ച് അതിന്റെ നിക്ഷേപങ്ങൾ കൂടുതൽ ഊഹാടി സ്ഥാനത്തിലുള്ളതും ഉറപ്പായ ആദായം ഇല്ലാത്തതുമായിരിക്കും. ഇക്കാര്യത്തിൽ ഉയർന്ന നിരക്കിലെ പലിശ വാഗ്ദാനം ചെയ്യുന്ന പദ്ധതികളിൽ പണം നഷ്ടപ്പെടാനുള്ള സാധ്യതയെക്കുറിച്ച് പൊതുജനം സ്വയം അവബോധമുള്ളവരാകേണ്ടതുണ്ട്.

33. എൻബിഎഫ്സികളിലെ നിക്ഷേപങ്ങൾക്ക് ആർബിഐ തുക മടക്കിക്കൊടുക്കൽ ഉറപ്പ് നൽകുന്നുണ്ടോ?

ഇല്ല. നിക്ഷേപം സ്വീകരിക്കാൻ അംഗീകാരം നൽകപ്പെട്ടവയാണെങ്കിൽപ്പോലും എൻബിഎഫ്സികളിലെ നിക്ഷേപങ്ങൾക്ക് ആർബിഐ തുക മടക്കിലഭിക്കുമെന്ന ഉറപ്പ് നൽകുന്നില്ല. അതുപോലെ, മൂലധനനിക്ഷേപകരും പണം നിക്ഷേപകരും എൻബിഎഫ്സിയിൽ നിക്ഷേപിക്കുന്ന സമയത്ത് കാര്യവിവരമുള്ള തീരുമാനങ്ങൾ എടുക്കണം.

34. നിക്ഷേപിച്ച മുതലും അതിന്മേലുള്ള പലിശയും നൽകുന്നതിൽ ഏതെങ്കിലും എൻബിഎഫ്സി പരാജയപ്പെടുന്ന പക്ഷം ഒരു നിക്ഷേപകന് എന്ത് നടപടി എടുക്കാനാകും?

ആർബിഐയിൽ രജിസ്റ്റർ ചെയ്തിട്ടുള്ള ഒരു എൻബിഎഫ്സി നിക്ഷേപകന്റെ പണം മടക്കിനൽകുന്നതിൽ പരാജയപ്പെടുന്നപക്ഷം നിക്ഷേപകന് ആ എൻബിഎഫ്സിക്കെതിരെ റിസർവ് ബാങ്കിന്റെ ഏറ്റവും അടുത്ത പ്രാദേശിക ഓഫീസിൽ പരാതിപ്പെടാവുന്നതാണ്. തങ്ങളുടെ പണം വീണ്ടെടുക്കാൻ നിക്ഷേപകർക്ക് 1956 ലെ കമ്പനീസ് ആക്റ്റ് അനുസരിച്ച് രൂപീകരിച്ചിട്ടുള്ള കമ്പനി ലാ ബോർഡിനെയോ ഒരു സിവിൽ കോടതിയെയോ അതുമല്ലെങ്കിൽ ഉപഭോക്തൃ തർക്കപരിഹാര ഫോറത്തെയോ സമീപിക്കാവുന്നതാണ്. കൂടാതെ സംസ്ഥാന പൊലീസ് അധികാരികൾക്ക്/സംസ്ഥാന പൊലീസിലെ സാമ്പത്തിക ക്രമക്കേടുകൾ കൈകാര്യം ചെയ്യുന്ന വിഭാഗത്തിന് പരാതി കൊടുക്കാനും ആകും. ചില സംസ്ഥാനങ്ങൾ, ഇത്തരം സ്ഥാപനങ്ങളുടെ ആസ്തികൾ ജപ്തി ചെയ്യാനും നിക്ഷേപകർക്ക് വിതരണം ചെയ്യാനും സംസ്ഥാനത്തിന് അധികാരം നൽകുന്ന നിക്ഷേപക താത്പര്യ സംരക്ഷണ (സാമ്പത്തിക സ്ഥാപനങ്ങളിൽ) നിയമം പാസ്സാക്കിയിട്ടുണ്ട്.

35. ഒഴിവാക്കപ്പെട്ട വിഭാഗത്തിലുള്ള എൻബിഎഫ്സികൾക്ക് നിക്ഷേപങ്ങൾ സ്വീകരിക്കാൻ/ കൈവശം വയ്ക്കാൻ കഴിയുമോ?

ഇല്ല. ആർബിഐ നിയമത്തിലെ വ്യവസ്ഥകളിൽ നിന്നോ അതിലെ നിർദ്ദേശങ്ങളിൽ നിന്നോ ഒഴിവാക്കപ്പെട്ട എൻബിഎഫ്സികൾക്ക് പൊതുജനങ്ങളിൽ നിന്ന് നിക്ഷേപങ്ങൾ സ്വീകരിക്കാൻ/കൈവശം വയ്ക്കാൻ കഴിയില്ല. കാരണം, അവർക്ക് ഇത്തരം ഇളവ് നൽകുന്നതിനുള്ള വ്യവസ്ഥകളിൽ ഒന്ന് നിക്ഷേപങ്ങൾ സ്വീകരിക്കാതിരിക്കൽ/കൈവശംവയ്ക്കാതിരിക്കൽ ആണ്. അതേസമയം, എൻഎച്ച്ബി അനുവദിച്ച അളവുവരെ നിക്ഷേപങ്ങൾ സ്വീകരിക്കാൻ എച്ച്എഫ്സികൾക്ക് കഴിയും.

36. എൻബിഎഫ്സി നിക്ഷേപകരുടെ താത്പര്യം സംരക്ഷിക്കാൻ ആർബിഐ എന്താണ് ചെയ്യുന്നത്?

എൻബിഎഫ്സികൾ ആരോഗ്യകരമായി പ്രവർത്തിക്കുന്നു എന്നുറപ്പുവരുത്തുവാൻ, മറ്റുള്ളവയ്ക്കു പുറമേ, ശേഖരിക്കാവുന്ന നിക്ഷേപങ്ങളുടെ അളവ്, നിർബന്ധിത ഋണ നിരക്ക്, പെട്ടെന്ന് പണമാക്കാവുന്ന ആസ്തികൾ നിർബന്ധിതമായും നിലനിർത്തൽ, നിക്ഷേപ പുസ്തകങ്ങൾ പരിപാലിക്കേണ്ട രീതി, ആവശ്യത്തിന് മൂലധനം നിലനിറുത്തുന്നതുപോലുള്ള പ്രുഡൻഷ്യൽ നിയന്ത്രണങ്ങൾ, വെളിപ്പെടുത്തലിനുള്ള പരിമിതികൾ, എൻബിഎഫ്സികളുടെ പരിശോധന എന്നിവ ഉൾപ്പെടെ നിക്ഷേപ സ്വീകരണത്തെക്കുറിച്ച് വിശദമായ നിയന്ത്രണങ്ങൾ ആർബിഐ പുറപ്പെടുവിച്ചിട്ടുണ്ട്. ബാങ്ക് അതിന്റെ പരിശോധനയിലൂടെയോ, ഏതെങ്കിലും എൻബിഎഫ്സിയുടെ ഓഡിറ്റിലൂടെയോ, പരാതികളിലൂടെയോ, വിപണി നിരീക്ഷണത്തിലൂടെയോ ഒരു എൻബിഎഫ്സി ആർബിഐ നിർദ്ദേശങ്ങൾക്കനുസൃതമായല്ല പ്രവർത്തിക്കുന്നതെന്ന് നിരീക്ഷിക്കുന്നപക്ഷം, ആ എൻബിഎഫ്സിയെ വീണ്ടും നിക്ഷേപങ്ങൾ സ്വീകരിക്കുന്നതിൽ നിന്നും അതിന്റെ ആസ്തികൾ വിൽക്കുന്നതിൽ നിന്നും തടയുന്നതാണ്. ഇതുകൂടാതെ, കമ്പനി ലാ ബോർഡിൽ (സിഎൽബി) നിക്ഷേപകൻ പരാതിപ്പെട്ടിട്ടുള്ള പക്ഷം, അത് പണം തിരിച്ചുകൊടുക്കാൻ ഉത്തരവിടുകയും, എൻബിഎഫ്സി സിഎൽബി ഉത്തരവ് നടപ്പാ

ക്കാതിരിക്കുകയും ചെയ്യുന്ന പക്ഷം, ക്രിമിനൽ നടപടികളും കമ്പനി പട്ടികകളും ഉൾപ്പെടെയുള്ള എൻബിഎഫ്സിയെ വിചാരണ ചെയ്യാനുള്ള നടപടികൾക്ക് ആർബിട്രെക്ക് തുടക്കമിടാനാകും.

ഏറ്റവും പ്രധാനമായി, ഇവയ്ക്കെതിരെ പിഴശിക്ഷ ഏർപ്പെടുത്തുന്നതും, വിപണി നിരീക്ഷണ കുറിപ്പുകൾ, പരാതികൾ, കമ്പനികളുടെ സ്റ്റാറ്റ്യൂട്ടറി ഓഡിറ്റർമാരുടെ എക്സെപ്ഷൻ റിപ്പോർട്ടുകൾ, എസ്എൽസിസി യോഗങ്ങളിലൂടെ ലഭിക്കുന്ന വിവരങ്ങൾ മുതലായവയിലൂടെ ആർബിട്രെയുടെ നിർദ്ദേശങ്ങൾ/വ്യവസ്ഥകൾ തെറ്റിക്കുന്നതായി കണ്ടെത്തുന്ന കമ്പനികൾക്കെതിരെ നിയമ നടപടികൾ സ്വീകരിക്കുന്നതും ഉൾപ്പെടെയുള്ള അനുയോജ്യമായ നടപടിക്ക് ആർബിട്രെക്ക് തുടക്കംകുറിക്കും. സംസ്ഥാന തലത്തിലുള്ള കോ-ഓർഡിനേഷൻ കമ്മിറ്റി യോഗങ്ങളിൽ ഇത്തരം വിവരങ്ങൾ എല്ലാ ധനകാര്യ മേഖലയിലെ നിയന്ത്രകർക്കും എൻഫോഴ്സ്മെന്റ് ഏജൻസികൾക്കും അടിയന്തരമായി റിസർവ് ബാങ്ക് പങ്കുവയ്ക്കും.

പ്രധാനപ്പെട്ട പൊതുമത സ്ഥാപനമെന്ന നിലയിൽ, അതിന്റെ പൊതുജനനയമാനദണ്ഡത്തിന്റെ ഭാഗമായി, തങ്ങൾ കഠിനാധ്വാനത്തിലൂടെ നേടിയ പണം നിക്ഷേപിക്കുന്ന സമയത്ത് കരുതലുണ്ടാകേണ്ടതിന്റെ ആവശ്യകത പൊതുജനത്തെ ബോധ്യപ്പെടുത്തുവാനുള്ള അനേകം സംരംഭങ്ങൾ ഏറ്റെടുക്കുന്നതിൽ ഭാരതീയ റിസർവ് ബാങ്ക് എന്നും മുൻപന്തിയിലാണ്. അച്ചടി മാധ്യമങ്ങളിൽ ജാഗ്രതാ നോട്ടീസ് പ്രസിദ്ധം ചെയ്യുക, വിജ്ഞാനപരവും വിദ്യാദായകവുമായ ലഘുലേഖകളും ചെറുപുസ്തകങ്ങളും വിതരണംചെയ്യുക, അവബോധന/സമൂഹബന്ധന പരിപാടികൾ, ടൗൺഹാൾ പരിപാടികൾ എന്നിവയിൽ പൊതുജനവുമായി അടുത്തിടപെടുക, സംസ്ഥാന സർക്കാർ ചെലവിലുള്ള വ്യാപാരമേളകളിലും പ്രദർശനങ്ങളിലും പങ്കാളിയായവുക എന്നിവ ഇത്തരം സംരംഭങ്ങളിൽപ്പെടും. ചില സന്ദർഭങ്ങളിൽ, നിക്ഷേപം തേടുന്ന ഉൾപ്പെടുത്തിയിട്ടില്ലാത്ത സ്ഥാപനങ്ങളുടെ പരസ്യങ്ങൾ സ്വീകരിക്കുന്നതിൽ നിന്നും വിട്ടുനിൽക്കുവാൻ വലിയ സർക്കുലേഷനുള്ള പത്രങ്ങളോട് (ഇംഗ്ലീഷിലും പ്രാദേശിക ഭാഷയിലുമുള്ളവ) അഭ്യർത്ഥിക്കാറുപോലും ഉണ്ട്.

37. സംസ്ഥാന സർക്കാരുകൾ, സാമ്പത്തിക സ്ഥാപനങ്ങളിൽ നിക്ഷേപക താല്പര്യ സംരക്ഷണ നിയമ നിർമ്മാണം നടത്തുന്നതിലെ ലക്ഷ്യമെന്താണ്?

ഈ നിയമ നിർമ്മാണത്തിന്റെ ലക്ഷ്യം നിക്ഷേപകരുടെ താല്പര്യം സംരക്ഷിക്കുക എന്നതാണ്. ധനകാര്യ സ്ഥാപനങ്ങൾ ശരിയായ രീതിയിൽ പ്രവർത്തിക്കുന്നവയാക്കുന്നതിലേക്ക് ആർബിട്രെയെ വിവേകപൂർവമായ നിയന്ത്രണങ്ങൾ പുറപ്പെടുവിക്കുവാൻ പ്രാപ്തമാക്കുന്നവയാണ് ആർബിട്രെ നിയമത്തിലെ വ്യവസ്ഥകൾ. ആർബിട്രെ ഒരു സിവിൽ സ്ഥാപനമാണ്. ആർബിട്രെ നിയമം സിവിൽ നിയമവുമാണ്. ഇവ രണ്ടിനും വീഴ്ചവരുത്തിയ കമ്പനികൾ, സ്ഥാപനങ്ങൾ അല്ലെങ്കിൽ അവയുടെ ഉദ്യോഗസ്ഥർ എന്നിവരുടെ ആസ്തികൾ കണ്ടുകെട്ടിയോ വിറ്റോ റിക്കവറി നടത്താൻ പ്രത്യേകമായ വ്യവസ്ഥകൾ ഇല്ല. സംസ്ഥാന സർക്കാർ സംവിധാനത്തിനാണ് ഇക്കാര്യം ഫലപ്രദമായി ചെയ്യുവാനാകുക. സംസ്ഥാന സർക്കാരുകൾക്ക്, വീഴ്ചവരുത്തിയ കമ്പനികൾ, സ്ഥാപനങ്ങൾ അല്ലെങ്കിൽ അവയുടെ ഉദ്യോഗസ്ഥർ എന്നിവരുടെ ആസ്തികൾ കണ്ടുകെട്ടാനോ വിൽക്കാനോ ആവശ്യമായിട്ടുള്ള അധികാരം, നിക്ഷേപക താല്പര്യ സംരക്ഷണ നിയമങ്ങൾ നൽകുന്നു.

38. അൻബിഎഫ്സി സമാപനങ്ങളും കമ്പനികളും അനധികൃതമായി നിക്ഷേപങ്ങൾ സ്വീകരിക്കുന്നത് തടയാൻ സംസ്ഥാന സർക്കാരുകൾ പാസ്സാക്കുന്ന സാമ്പത്തിക സ്ഥാപനങ്ങളിലെ നിക്ഷേപകരുടെ താല്പര്യ സംരക്ഷണ നിയമത്തിന് കഴിയുമോ?

ആകും, വളരെ വലിയൊരളവു വരെ. ഏതെങ്കിലും കേന്ദ്രമോ, സ്ഥാപനമോ, കമ്പനിയോ ചെയ്യുന്ന അനംഗീകൃതമായി നിക്ഷേപങ്ങൾ സ്വീകരിക്കുന്നതുപോലുള്ള കുറ്റങ്ങളെ പൊലീസിന് നേരിട്ട് കൈകാര്യം ചെയ്യാവുന്ന കുറ്റമായി ഈ നിയമം മാറ്റുന്നു. അതായത്, അനംഗീകൃതമായി നിക്ഷേപങ്ങൾ സ്വീകരിക്കുകയോ നിയമവിരുദ്ധമായ സാമ്പത്തിക പ്രവർത്തനങ്ങളിൽ ഏർപ്പെടുകയോ ചെയ്യുന്ന കേന്ദ്രങ്ങളെ പെട്ടെന്നുതന്നെ തടവിലാക്കാനും വിചാരണ ചെയ്യുവാനും കഴിയുന്നു. ഈ നിയമത്തിനു കീഴിൽ സംസ്ഥാന സർക്കാരുകൾക്ക് ഇത്തരം കേന്ദ്രങ്ങളുടെ സമ്പത്ത് കണ്ടുകെട്ടാനും പ്രത്യേക കോടതികളുടെ ഉത്തരവുകളനുസരിച്ച് വിൽക്കാനും, വിറ്റുകിട്ടുന്ന പണം നിക്ഷേപകർക്ക് വിതരണം ചെയ്യാനുള്ള വിശാലമായ അധികാരങ്ങൾ നൽകപ്പെട്ടിരിക്കുന്നു. കുറ്റവാളികൾക്കെതിരെ പെട്ടെന്ന് നടപടിയെടുക്കാൻ പര്യാപ്തമാണ് സംസ്ഥാന സർക്കാരിന്റെ/സംസ്ഥാന പൊലീസിന്റെ വ്യാപകമായിരിക്കുന്ന സംവിധാനം. അതിനാൽത്തന്നെ റിസർവ് ബാങ്ക് എല്ലാ സംസ്ഥാന സർക്കാരുകളെയും സാമ്പത്തിക സ്ഥാപനങ്ങളിലെ നിക്ഷേപകരുടെ താല്പര്യ സംരക്ഷണ നിയമം പാസ്സാക്കാൻ ഉദ്ബോധിപ്പിച്ചുകൊണ്ടിരിക്കുന്നു. ഇന്നേദിവസം പതിനേഴ് സംസ്ഥാനങ്ങളിലും ഒരു കേന്ദ്രഭരണ പ്രദേശത്തിലും ഈ നിയമം പ്രാബല്യത്തിലുണ്ട്. ആന്ധ്ര പ്രദേശ്, അസം, ബിഹാർ, ഗോവ, ഗുജറാത്ത്, ഹിമാചൽ പ്രദേശ്, കർണാടകം, മധ്യപ്രദേശ്, മഹാരാഷ്ട്ര, മിസോറം, ന്യൂ ഡൽഹി, തമിഴ്നാട്, ത്രിപുര, ഉത്തരാഞ്ചൽ, സിക്കിം, മേഘാലയ, ജെ&കെ, ചണ്ഡീഗർ ഭരണസമിതി എന്നിവയാണവ. നിക്ഷേപകരുടെ താല്പര്യങ്ങൾ സംരക്ഷിക്കുന്നതിന് ചില സംസ്ഥാന സർക്കാരുകൾ ഈ നിയമത്തെ ഫലപ്രദമായി ഉപയോഗിക്കുന്നുണ്ട്.

39. ആർബിഎഫ്സി എന്തെങ്കിലും പരാതിപരിഹാര സംവിധാനം യഥാസ്ഥാനത്ത് ഉണ്ടോ?

എൻബിഎഫ്സികളെക്കുറിച്ച് പരാതികളോ ആവലാതികളോ ഭാരതീയ റിസർവ് ബാങ്കിന്റെ ഏറ്റവും അടുത്ത ഓഫീസിൽ സമർപ്പിക്കപ്പെട്ടാൽ, പരാതിക്ക്/ആവലാതിക്ക് പരിഹാരം കണ്ടെത്തുന്നതിനായി ബന്ധപ്പെട്ട എൻബിഎഫ്സികളെ സമീപിക്കാവുന്നതാണ്.

40. ഇപ്പോഴും ചില മനസാക്ഷിയില്ലാത്ത സാമ്പത്തിക സ്ഥാപനങ്ങൾ പൊതുജനത്തെ വീണ്ടും വീണ്ടും വഞ്ചിക്കുന്ന സംഭവങ്ങളുണ്ട്. കമ്പനികൾ നടത്തുന്ന അംഗീകാരമില്ലാത്ത നിക്ഷേപസ്വീകരണം/അംഗീകാരമില്ലാത്ത എൻബിഎഫ്ഐ വ്യാപാരത്തിന്മേലുള്ള നിരീക്ഷണം ശക്തമാക്കുന്നതിന് എന്തു പദ്ധതിയാണ് ആർബിഎഫ് വിഭാവനം ചെയ്യുന്നത്?

റിസർവ് ബാങ്ക് പ്രാദേശിക ഓഫീസുകളിൽ അതിന്റെ വിപണി വിവരശേഖരണ പ്രവർത്തനം ശക്തിപ്പെടുത്തുകയും കമ്പനികളുടെ സാമ്പത്തിക സ്ഥിതികൾ സ്ഥിരമായി പരിശോധിക്കുകയും, അതിനുള്ള സംശയനിവൃത്തി വിപണി വിവരശേഖരണ പ്രവർത്തനത്തിലൂടെയും റിസർവ് ബാങ്കിന് ലഭിക്കുന്ന പരാതികളിലൂടെയും സ്വീകരിക്കുകയും ചെയ്യും. ഈ പശ്ചാത്തലത്തിൽ, ഏതെങ്കിലും ധനകാര്യ സ്ഥാപനം ആർബിഎഫ് നിയമം ലംഘിക്കുന്നതായി

കാണാനിടവരുന്ന പക്ഷം, ജാഗരൂകരാകുന്നതിലൂടെയും ഉടനെതന്നെ പരാതി സമർപ്പിക്കുന്നതിലൂടെയും പൊതുജനങ്ങൾക്ക് വളരെയധികം സംഭാവന ചെയ്യാൻ കഴിയും. ഉദാഹരണമായി, അംഗീകാരമില്ലാതെ നിക്ഷേപങ്ങൾ സ്വീകരിക്കുക/ആർബിട്രെയിൽ നിന്നും ആവശ്യമായ അനുവാദം നേടാതെ എൻബിഎഫ്സി പ്രവർത്തനങ്ങൾ നടത്തുക. പൊതുജനം യുക്തിപൂർവ്വം നിക്ഷേപിക്കാൻ തുടങ്ങുകയാണെങ്കിൽ ഇത്തരം സ്ഥാപനങ്ങൾക്ക് പ്രവർത്തിക്കാനാകില്ല എന്നതാണ് ഏറ്റവും മുഖ്യമായ വസ്തുത. നിക്ഷേപങ്ങൾക്ക് ഉയർന്ന ലാഭം എന്നതിനർത്ഥം ഉയർന്ന നഷ്ടസാധ്യത എന്നതാണെന്ന കാര്യം പൊതുജനം നിർബന്ധമായും അറിഞ്ഞിരിക്കേണ്ടതുണ്ട്. ഉപപ്രവർത്തനങ്ങൾക്ക് ഒരിക്കലും ഉറപ്പായ ആദായം നൽകാനാവില്ല. ധനകാര്യമേഖലയിലെ ഏതെങ്കിലും നിയന്ത്രകരാൽ നിയന്ത്രിക്കപ്പെടുന്നതാണ് സ്ഥാപനം എന്ന് നിക്ഷേപിക്കുന്നതിനു മുന്നേ പൊതുജനം ഉറപ്പുവരുത്തേണ്ടതുമാണ്.

എച്ച്. കൂട്ടായ നിക്ഷേപ പദ്ധതികളും (സിഐഎസ്) ചിട്ടി ഫണ്ടുകളും

41. കൂട്ടായ നിക്ഷേപ പദ്ധതികളെ (സിഐഎസ്) ഭാരതീയ റിസർവ് ബാങ്ക് നിയന്ത്രിക്കുന്നുണ്ടോ?

ഇല്ല. റിസോർട്ടുകളിലെ സമയ ഓഹരികളാകട്ടെ, തടിവിറ്റുകിട്ടുന്ന ലാഭത്തിൽ നിന്നാകട്ടെ, വികസിപ്പിച്ചെടുത്ത വാണിജ്യ പുരയിടങ്ങളോ കെട്ടിടങ്ങളോ അങ്ങനെ മറ്റേതെങ്കിലുമോ ആകട്ടെ, യൂണിറ്റുകൾക്കായി പണം കൈമാറ്റം ചെയ്യുന്ന പദ്ധതികളാണ് സിഐഎസ്സുകൾ. കൂട്ടായ നിക്ഷേപ പദ്ധതികൾ (സിഐഎസ്) റിസർവ് ബാങ്കിന്റെ നിയന്ത്രണ പരിധിക്കുള്ളിൽ വരുന്നില്ല.

42. കൂട്ടായ നിക്ഷേപ പദ്ധതികളെ (സിഐഎസ്) നിയന്ത്രിക്കുന്ന അധികാരി ഏതാണ്?

സെബിയാണ് സിഐഎസ്സുകളെ നിയന്ത്രിക്കുന്നത്. ഇത്തരം പദ്ധതികളെക്കുറിച്ചും നടത്തിപ്പുകാരെക്കുറിച്ചുള്ള പരാതികളും പെട്ടെന്ന് തന്നെ സെബിക്കും അതുപോലെതന്നെ സംസ്ഥാന സർക്കാരിന്റെ ഇടവബ്ലോ/പൊലീസ് വകുപ്പിനും കൈമാറണം.

43. ചിട്ടി ഫണ്ട് വ്യാപാരം നിയമാനുസൃതം അനുവദനീയമാണോ?

സംസ്ഥാന സർക്കാരുകൾ നടപ്പാക്കുന്ന കേന്ദ്ര നിയമമായ 1982 ലെ ചിറ്റ് ഫണ്ട്സ് ആക്റ്റ് നിയന്ത്രിക്കുന്നതാണ് ചിട്ടി ഫണ്ടുകൾ. ഈ നിയമത്തിൻകീഴിൽ രജിസ്റ്റർ ചെയ്തിട്ടുള്ള ചിട്ടി ഫണ്ടുകൾക്ക് ചിട്ടി ഫണ്ട് വ്യാപാരം നിയമാനുസൃതം നടത്താവുന്നതാണ്.

44. ചിട്ടി ഫണ്ട് കമ്പനികൾ ധനകാര്യ സ്ഥാപനങ്ങളാണെങ്കിൽ അവയെ എന്തു കൊണ്ട് ആർബിട്രെ നിയന്ത്രിക്കുന്നില്ല?

സംസ്ഥാന സർക്കാരുകൾ നടപ്പാക്കുന്ന കേന്ദ്ര നിയമമായ 1982 ലെ ചിറ്റ് ഫണ്ട്സ് ആക്റ്റിനാൽ നിയന്ത്രിക്കപ്പെടുന്നതാണ് ചിട്ടി ഫണ്ടുകൾ. ആഗസ്റ്റ് 2009 മുതൽ പൊതുനിക്ഷേപങ്ങൾ സ്വീകരിക്കുന്നതിൽ നിന്നും ചിട്ടി ഫണ്ട് കമ്പനികളെ ആർബിട്രെ വിലക്കിയിരിക്കുകയാണ്. ഏതെങ്കിലും ചിട്ടി ഫണ്ട് പൊതുനിക്ഷേപം സ്വീകരിക്കുന്ന പക്ഷം, അത്തരം ചിട്ടി ഫണ്ടുകൾക്കെതിരെ ആർബിട്രെക്ക് നിയമനടപടികൾ സ്വീകരിക്കാവുന്നതാണ്.

ഐ. മണി സർക്കുലേഷൻ/മൾട്ടിലൈവൽ മാർക്കറ്റിങ് (എംഎൽഎം)/പോൺസി പദ്ധതികൾ/അൺഇൻകോർപറേറ്റഡ് സ്ഥാപനങ്ങൾ (യു ഐബികൾ)

45. എന്താണ് മണി സർക്കുലേഷൻ/പോൺസി/മൾട്ടിലൈവൽ മാർക്കറ്റിങ് (എം എൽഎം) പദ്ധതികൾ?

അംഗത്വമെടുക്കുന്നതിലൂടെ എളുപ്പത്തിലും പെട്ടെന്നും പണം വാഗ്ദാനം ചെയ്യുന്ന പദ്ധതികളാണ് മണി സർക്കുലേഷൻ, മൾട്ടിലൈവൽ മാർക്കറ്റിങ്/പോൺസി എന്നിവ. മൾട്ടിലൈവൽ മാർക്കറ്റിങ്ങിനു കീഴിലോ സ്തുപിക രൂപത്തിലുള്ള പദ്ധതികൾക്കു കീഴിലോ ഉള്ള വരുമാനം അവർ വാഗ്ദാനം ചെയ്യുന്ന ഉൽപ്പന്നങ്ങളുടെ വിൽപനയിൽ നിന്നല്ല, വളരെക്കൂടിയ വരി സംഖ്യയോടെ കൂടുതൽ കൂടുതൽ അംഗങ്ങളെ ചേർക്കുന്നതിൽ നിന്നാണ് കിട്ടുന്നത്. ഇപ്രകാരമുള്ള വരിസംഖ്യാതുകയുടെ ഒരു ഭാഗം പിരമിഡിന്റെ മുകളിലുള്ള അംഗങ്ങൾക്കിടയിൽ വിതരണം ചെയ്യപ്പെടുന്നു എന്നതിനാൽ കൂടുതൽ അംഗങ്ങളെ ചേർക്കുക എന്നത് എല്ലാ അംഗങ്ങളുടെയും അവശ്യകർത്തവ്യമാണ്. ചങ്ങലയിലെ ഏതെങ്കിലും കണ്ണി അറ്റുപോകുന്നത് പിരമിഡ് തകരാൻ കാരണമാകും. പിരമിഡിന്റെ താഴെതട്ടിലുള്ള അംഗങ്ങളെയൊക്കെ ഇത് ഏറ്റവും അധികം ബാധിക്കുക. ഉയർന്ന ആദായം വാഗ്ദാനം ചെയ്തുകൊണ്ട് പൊതുജനങ്ങളിൽ നിന്നും പണം ശേഖരിക്കുന്ന പദ്ധതികളെയാണ് പോൺസി പദ്ധതികളെന്നു പറയുന്നത്. യാതൊരു ആസ്തിയും സൃഷ്ടിക്കപ്പെടാത്തതിനാൽ ഒരു നിക്ഷേപകനിൽ നിന്നും ശേഖരിക്കുന്ന പണം മറ്റൊരാൾക്ക് ആദായമായി നൽകും. ആദായമുണ്ടാക്കുന്ന യാതൊരു പ്രവർത്തനവും നടക്കുന്നില്ല എന്നതിനാൽത്തന്നെ വാഗ്ദാനം ചെയ്ത വരുമാനം നൽകുവാനോ എന്തിനേറെ ശേഖരിച്ച മൂലധനത്തുക മടക്കി നൽകുവാനോ കഴിയാത്തവിധം ഈ പദ്ധതി, നടത്തിപ്പുകാർക്ക് വിജയപ്രദമല്ലാത്തതും അസാധ്യവുമായി മാറുന്നു. പദ്ധതി അനിവാര്യമായും പരാജയപ്പെടുകയും അതിക്രമികൾ പണവുമായി അപ്രത്യക്ഷരാകുകയും ചെയ്യുന്നു.

46. മണി സർക്കുലേഷൻ/ മൾട്ടിലൈവൽ മാർക്കറ്റിങ്/പിരമിഡ് രൂപത്തിലുള്ള പദ്ധതികളിലൂടെ പണം സ്വീകരിക്കുവാൻ അനുവാദമുണ്ടോ?

ഇല്ല. മണി സർക്കുലേഷൻ/ മൾട്ടിലൈവൽ മാർക്കറ്റിങ്/സ്തുപിക രൂപത്തിലുള്ളതുമായ പദ്ധതികളിലൂടെയും പോൺസി പദ്ധതിയിലൂടെയും പണം സ്വീകരിക്കുന്നത് അനുവദനീയമല്ല കാരണം ഇത്തരം പദ്ധതികളിലൂടെ പണം സ്വീകരിക്കുന്നത് 1978 ലെ പ്രൈസ് ചിട്ട് ആന്റ് മണി സർക്കുലേഷൻ (നിരോധിക്കൽ) നിയമപ്രകാരം പൊലീസിന് നേരിട്ട് കേസെടുക്കാവുന്ന കുറ്റമാണ്.

47. മണി സർക്കുലേഷൻ/മൾട്ടിലൈവൽ മാർക്കറ്റിങ് സ്തുപിക രൂപത്തിലുള്ള പദ്ധതികളെ ആർബിട്രെ നിയന്ത്രിക്കുന്നുവോ?

ഇല്ല. മണി സർക്കുലേഷൻ/മൾട്ടിലൈവൽ മാർക്കറ്റിങ്/സ്തുപിക രൂപത്തിലുള്ള പദ്ധതികളെ 1978 ലെ പ്രൈസ് ചിട്ട് ആന്റ് മണി സർക്കുലേഷൻ (നിരോധിക്കൽ) നിയമപ്രകാരം നിരോധിച്ചിരിക്കുന്നു. ഈ നിയമത്തിനു കീഴിൽ ചട്ടങ്ങൾ രൂപപ്പെടുത്താൻ കേന്ദ്രസർക്കാരിനെ

ഉപദേശിക്കുകയും സഹായിക്കുകയും ചെയ്യുക എന്നതല്ലാതെ ഈ നിയമം നടപ്പാക്കുന്ന കാര്യത്തിൽ റിസർവ് ബാങ്കിന് ഒരു പങ്കുമില്ല.

48. എങ്കിൽ ആരാണ് ഇത്തരം പദ്ധതികൾ പ്രവർത്തിപ്പിക്കുന്നവരെ നിയന്ത്രിക്കുന്നത്?

മണി സർക്കുലേഷൻ/മൾട്ടിലെവൽ മാർക്കറ്റിങ്/ സ്തുപിക രൂപത്തിലുള്ള പദ്ധതികൾ 1978 ലെ പ്രൈം ചിറ്റ് ആന്റ് മണി സർക്കുലേഷൻ (നിരോധിക്കൽ) നിയമപ്രകാരം ഒരു കുറ്റമാണ്. പ്രൈം ചിട്ടിയോ മണി സർക്കുലേഷൻ പദ്ധതിയോ നടത്തുന്നതിൽ നിന്നും അതുപോലെ ഇത്തരം ചിട്ടിയിലേയോ പദ്ധതിയിലേയോ വ്യവസ്ഥ അനുസരിച്ച് പണം സ്വീകരിച്ചോ അടച്ചോ പദ്ധതിയിൽ പേര് ചേർക്കുന്നതിൽനിന്നും ഏതൊരാളെയും വ്യക്തിയെയും ഈ നിയമം തടയുന്നു. ഈ നിയമത്തിലെ വ്യവസ്ഥകളുടെ ലംഘനം സംസ്ഥാന സർക്കാർ നിരീക്ഷിക്കുകയും കൈകാര്യം ചെയ്യുകയും ചെയ്യുന്നു.

49. ആരെങ്കിലും ഇത്തരം പദ്ധതി നടത്തിയാൽ എന്താണ് പ്രശ്നം?

പൊലീസിന്/ബന്ധപ്പെട്ട സംസ്ഥാനത്തിലെ സാമ്പത്തിക ക്രമക്കേടുകൾ കൈകാര്യം ചെയ്യുന്ന വിഭാഗത്തിന്/അല്ലെങ്കിൽ മിനിസ്ട്രി ഓഫ് കോർപ്പറേറ്റ് അഫയേഴ്സിന് ഇത്തരം പദ്ധതികളെക്കുറിച്ചുള്ള എന്തെങ്കിലും വിവരം/പരാതി ഉള്ളപക്ഷം നൽകേണ്ടതാണ്. ആർബി ഐയുടെ ശ്രദ്ധയിൽ കൊണ്ടുവരുന്നപക്ഷം ആർബിഐ ആ വിവരം ബന്ധപ്പെട്ട സംസ്ഥാന സർക്കാർ അധികാരികളെ അറിയിക്കും.

50. നിക്ഷേപകന്/മൂലധനനിക്ഷേപകന് പരാതിയുള്ളപക്ഷം ആരെ സമീപിക്കാം?

അനുബന്ധം I ഉം II ഉം ആയി നൽകിയിട്ടുള്ള രണ്ട് പട്ടികകൾ പ്രവർത്തനങ്ങളെയും അവയെ നിരീക്ഷിക്കുന്ന നിയന്ത്രകരെയും പറ്റി വർണിച്ചിരിക്കുന്നു. അതിനാൽത്തന്നെ പരാതികൾ ബന്ധപ്പെട്ട നിയന്ത്രകന് സമർപ്പിക്കാവുന്നതാണ്. പ്രവർത്തനം നിരോധിക്കപ്പെട്ടതാണെങ്കിൽ പരാതിക്കാരന് സംസ്ഥാന പൊലീസിനെ/സംസ്ഥാന പൊലീസിലെ സാമ്പത്തിക ക്രമക്കേടുകൾ കൈകാര്യം ചെയ്യുന്ന വിഭാഗത്തിനെ സമീപിച്ച് ഉചിതമായ പരാതി നൽകാവുന്നതാണ്.

51. അൺഇൻകോർപ്പറേറ്റഡ് സംരംഭങ്ങൾ (യുഎബികൾ) നിക്ഷേപം സ്വീകരിക്കുന്നതിനെതിരെ നടപടി എടുക്കാൻ ആർക്കാണ് അധികാരം?

ആർബിഐ നിയമത്തിലെ 45 റ്റി വകുപ്പ് പ്രകാരം ആർബിഐക്കും സംസ്ഥാന സർക്കാരിനും സമകാലവർത്തിയായ അധികാരങ്ങൾ നൽകപ്പെട്ടിരിക്കുന്നു. എന്നിരിക്കിലും, അപരാധിക്കെതിരെ പെട്ടെന്ന് കൃത്യവും ഉചിതവുമായ നടപടിയെടുക്കാൻ കഴിയുന്ന സംസ്ഥാന പൊലീസിന്/സംസ്ഥാന പൊലീസിലെ സാമ്പത്തിക ക്രമക്കേടുകൾ കൈകാര്യം ചെയ്യുന്ന വിഭാഗത്തിന് പെട്ടെന്ന് വിവരം കൈമാറേണ്ടതുണ്ട്. സംസ്ഥാന സർക്കാർ സംവിധാനം വ്യാപകവും, 1934 ലെ ആർബിഐ നിയമത്തിലെ വ്യവസ്ഥകൾ പ്രകാരം നടപടി എടുക്കാൻ സംസ്ഥാന സർക്കാർ അധികാരപ്പെടുത്തപ്പെട്ടിരിക്കുകയും ചെയ്താൽ, ഇത്തരം സ്ഥാപനങ്ങൾ നിക്ഷേപങ്ങൾ സ്വീകരിക്കുന്നതായുള്ള എന്തെങ്കിലും വിവരം ഉള്ളപക്ഷം

പൊലീസിന്/ബന്ധപ്പെട്ട സംസ്ഥാനത്തിലെ സാമ്പത്തിക ക്രമക്കേടുകൾ കൈകാര്യം ചെയ്യുന്ന വിഭാഗത്തിന്/ഇടവബ്ലൂവിന് അത് നൽകേണ്ടതാണ്.

പല സംസ്ഥാന സർക്കാരുകളും ധനകാര്യ സ്ഥാപനങ്ങളിൽ സംസ്ഥാന നിക്ഷേപകരുടെ താല്പര്യങ്ങൾ സംരക്ഷിക്കൽ നിയമം പ്രാവർത്തികമാക്കിയിട്ടുണ്ട്. ഇത് സംസ്ഥാന സർക്കാരിനെ അനുയോജ്യവും സമയോചിതവുമായ നടപടി സ്വീകരിക്കാൻ പ്രാപ്തമാക്കുന്നു.

ധനകാര്യ പ്രവർത്തനങ്ങളിൽ ഏർപ്പെട്ടുകൊണ്ടിരിക്കുന്നതോ മുഖ്യ വ്യാപാര നിക്ഷേപം സ്വീകരിക്കുന്നതോ ആകുന്ന പക്ഷം വ്യക്തികൾ, വ്യാപാര സ്ഥാപനങ്ങൾ, അൺ ഇൻകോർപ്പറേറ്റഡ് വ്യക്തികളുടെ കൂട്ടായ്മ എന്നിത്യാദികളെ പൊതുജനങ്ങളിൽ നിന്നും നിക്ഷേപം സ്വീകരിക്കുന്നതിൽനിന്നും 1934 ലെ ആർബിട്രെ നിയമത്തിലെ 45 എസ് വകുപ്പ് നിയമമായി നിരോധിച്ചിരിക്കുന്നു. ഇത്തരം യുഎബികൾ നിക്ഷേപങ്ങൾ സ്വീകരിക്കുന്നപക്ഷം തടവോ പിഴയോ ഇവ രണ്ടുംകൂടിയോ നൽകാൻ ഈ നിയമത്തിനാകും.

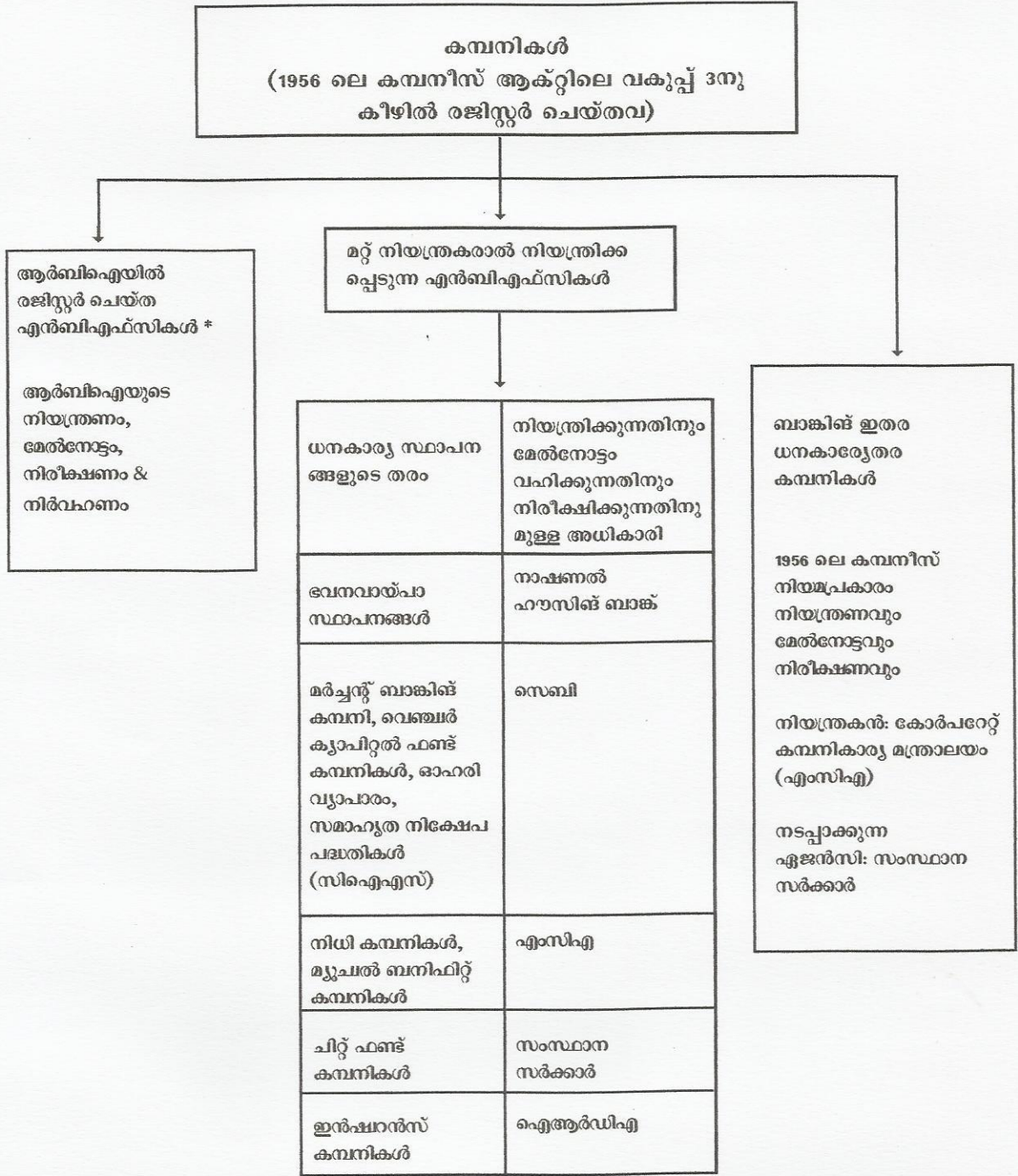
1934 ലെ ആർബിട്രെ നിയമം ഇത്തരം യുഎബികൾ നിക്ഷേപങ്ങൾ സ്വീകരിക്കുന്നതിനെക്കുറിച്ച് അന്വേഷണം നടത്തുവാൻ കോടതിയിൽ നിന്നും സെർച്ച് വാറണ്ട് സംഘടിപ്പിക്കുവാൻ റിസർവ് ബാങ്കിനും സംസ്ഥാന സർക്കാരിനും സമകാലവർത്തിയായ അധികാരങ്ങൾ നൽകുന്നു.

റിസർവ് ബാങ്കിന്റേയോ സംസ്ഥാന സർക്കാരിന്റേയോ ചുമതലപ്പെടുത്തപ്പെട്ട ഉദ്യോഗസ്ഥന് കുറ്റവുമായി ബന്ധപ്പെട്ട അൺഇൻകോർപ്പറേറ്റഡ് സ്ഥാപനങ്ങൾക്കും വ്യക്തികൾക്കുമെതിരെ നീതിന്യായ കോടതിയിൽ പരാതി സമർപ്പിക്കുവാനാകും.

അനുബന്ധം I

പട്ടികപ്രമാണം I

ബാങ്കിങ് ഇതര കമ്പനികളുടെ നിയന്ത്രകരുടെ വിവരണം



* വായ്പനൽകുകയും ഏതെങ്കിലും പദ്ധതിയിൻകീഴിലോ ക്രമീകരണത്തിന്മേലോ നിക്ഷേപം അഥവാ പണം സീകരിക്കുകയും അതേസമയം മുഖ്യ വ്യാപാരം കാർഷിക പ്രവർത്തനങ്ങളോ വ്യാവസായിക പ്രവർത്തനങ്ങളോ ഭൂമിയുടെ ക്രയവിക്രയ പ്രക്രിയകളോ ആയിരിക്കുന്ന ഒരു സ്ഥാപനങ്ങളും ഉൾപ്പെടാത്തതുമായ ഒരു ധനകാര്യ സ്ഥാപനമാണ് എൻബിഎഫ്സി. നിക്ഷേപ സീകരണം മുഖ്യ വ്യാപാരമായിട്ടുള്ള കമ്പനികളും എൻബിഎഫ്സികളാണ്.

പട്ടികപ്രമാണം II

കമ്പനികൾ ഒഴികെയുള്ള സ്ഥാപനങ്ങളുടെ നിയന്ത്രകരുടെ വിവരണം

